

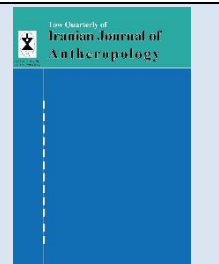


ISSN: 1375-2096

# Iranian Journal of Anthropology

Volume 22, No. 41. Autumn and Winter 2026: Pp. 179-207

<https://journal.asi.org.ir>



DOI: <https://doi.org/10.22034/jasi.2026.2088216.1625>

## A Study on the Cultural Hegemony of Hellenism in Iranian, Based on Archaeological Findings (Case Study: Hellenistic Finds in Nahavand)

Mohsen Janjan<sup>1</sup>, Behrouz Afkhami<sup>2</sup>, Karim Hajizadeh Bastani<sup>3</sup>

1. Ph.D. student in Archaeology, Department of Archaeology, Faculty of Social Sciences, University of Mohaghegh Ardabili, Ardabil, Iran.

2. Department of Archaeology, Faculty of Social Sciences, University of Mohaghegh Ardabili, Ardabil, Iran (Corresponding Author). Email: [bafkhami@uma.ac.ir](mailto:bafkhami@uma.ac.ir)

3. Department of Archaeology, Faculty of Social Sciences, University of Mohaghegh Ardabili, Ardabil, Iran.

### ARTICLE INFO

**Type of Article:** Research

**Article history:**

Received 5 December 2025

Revised 27 January 2026

Accepted 16 February 2026

**Keywords:**

Architecture,  
Hegemony,  
Hellenic Culture,  
Nahavand,  
Seleucids.

### ABSTRACT

This research, based on interdisciplinary approaches of anthropology and sociology in archaeological analysis, investigates the process of cultural hegemony formation and the mechanisms of producing order and legitimacy through coercive power and consent during the Seleucids period. The Seleucids period coincided with political and cultural confrontation between Greeks and Iranian societies, as well as deep social, intellectual, and religious transformations in Iran, which can be observed and interpreted through material data such as architecture, statues of Gods, coins, pottery, and burial practices. During this period, the spread of Hellenic culture led to the decline of many elements of the Achaemenid culture, and a new model called “Hellenic culture” emerged with distinct social and cultural traditions. The replacement of Achaemenid architectural styles with Greek elements and decorations, the spread of temples and statues related to Greek Gods, and the emergence of new types of pottery and changes in burial rituals are among the most significant manifestations of this cultural transformation. The reflection of this cultural hegemony is particularly visible in western Iran. In this context, the city of Nahavand, due to its diverse Hellenistic archaeological data—including Greek inscriptions, architectural elements, and burial structures (tumuli)—holds a prominent position in the study of this phenomenon. Therefore, this research focuses on this region to analyze the dimensions of Hellenic hegemony. The research methodology is based on combined field and library studies, and the data have been analyzed using a historical-analytical approach. The fieldwork focuses on excavation findings in the Dokhaharan district and the Naqqārechi Tumulus in Nahavand.

Copyright © 2026 The Authors. Published by The Anthropologi Society of Iran. This work is licensed under a Creative Commons Attribution-NonCommercial 4.0 International license (<https://creativecommons.org/licenses/by-nc/4.0/>). Non-commercial uses of the work are permitted, provided the original work is properly cited.



Citations: Janjan, M.; Afkhami, B.; Hajizadeh Bastani, K., (2026). “A Study on the Cultural Hegemony of Hellenism in Iranian, Based on Archaeological Findings (Case Study: Hellenistic Finds in Nahavand)”. Iranian Journal of Anthropology, 22(41):179-207. <https://doi.org/10.22034/jasi.2026.2088216.1625>

## Introduction

"Hellenism" begins with the entry of "Alexander the Great" (336 BCE) into Asia and also encompasses a large part of the Parthian era. However, the decisive outcome of Alexander's campaigns was not the conquest of the Achaemenid Empire; these territorial gains were soon lost after Alexander's death. What proved to be truly decisive was the Greek cultural influence in these regions. It is worth recalling that prior to the arrival of the Seleucids, some Greek artists and craftsmen had worked for the Achaemenids, but these instances were rare phenomena. In contrast, with Alexander and during the period following him, Greek culture in its various manifestations penetrated the East, and its influence endured for several centuries. This expanse, from Iran to its easternmost point—namely, the city of Ai Khanoum on the banks of the Amu Darya in Afghanistan, with its construction of a Greek temple—stands as clear evidence of this culture's influence [under the designation of "Hellenizing culture"]. In this regard, we need only mention the coins, on which the inscriptions are mainly in Greek, especially at the beginning of this period, and often bear the epithet "philhellene" (Shippman, 2011: 6). In this study, the influence of Hellenic culture (the Hellenistic / Hellenizing era) is analyzed through the sociological lens of "Antonio Gramsci" under the title "Greek Hegemony." "Hegemony," in its theoretical sense, is a concept that refers to the enduring and multidimensional domination of one group or center of power over another society (Gramsci, 1971; 2000), which will be further elaborated within the theoretical framework.

**Research Questions and Hypotheses:** The propositions of this research are dedicated to identifying the signs of Greek hegemony in Nahavand. The first proposition asks: how can the observed differences in religious structure, as manifested in temples and burial practices, along with the accompanying specific rituals, be interpreted within the framework of the mechanisms of production and representation of social status in a society? And to what extent can these distinctions express a symbolic order that transcends mere political domination? The second proposition focuses on the position of temples within this ritual order, particularly the temple of Laodicea attributed to "Antiochus III," which, in terms of its architecture and associated objects, holds a distinctive status. Within this framework, the following questions arise: what phenomena, and in what ways, play a role in the representation of power, sanctity, and a possible cultural order? Can it be regarded as a symbolic mediator of the production of meaning and social legitimacy? What was the role of temple construction in consolidating the rule of the Seleucids? Finally, the main issue is whether, based on the Seleucid archaeological evidence from Nahavand, one can speak of a modified concept of "Hellenic cultural hegemony"—a concept in which power has also played a role not only through governmental institutions but also through ritual, religion, and cultural consent.

## Discussion

In the introduction and definition of hegemony, it was noted that this phenomenon rests on two main pillars: first, "coercion," meaning the political and military capacity to impose one's will and enforce laws; and second, "consent," meaning the capacity to shape the worldview, values, and "common sense" within a society through institutions such as education, religion, media, and tradition, in such a way that the existing order appears natural (Gramsci, 1971; 2000). On this basis, over approximately one century of unquestioned dominance, and over several centuries in the deeper

layers of various parts of the cultural realm of Iran, the Greeks made use of both of these fundamental pillars in consolidating their rule. The following analysis of this research will be explained accordingly.

- **First, "Coercion":** This refers to the political and military capacity to impose one's will and enforce laws, which the Greeks achieved through their invasion of Iran and the conquest of the Achaemenid Empire. In this process and its earliest manifestations, it takes shape through the confrontations of Alexander, and subsequently, his successors—from Seleucus I to Antiochus VII—continually engaged in regional and transregional wars, consistently seeking to maintain and impose their dominance through military force. For example, one can mention the campaign of Seleucus (308 BCE) to the eastern regions against Sandracottus (Chandragupta), or his other campaign (in 301 BCE) to Syria, in which he defeated Antigonus (Shippman, 2011: 23). Other notable wars of this period include the conflicts with Egypt during two different timeframes concerning the expansion of maritime borders. In one of these wars, Antiochus III alone was able to consolidate his power and influence, at least nominally, in Bactria and the Far East (209–205 BCE), acquired the title "Great King," and obtained substantial booty (Bikerman, 2010: 104). These instances represent only a part of the Seleucid conflicts based on "coercion" from Gramsci's perspective.

- **Second, "Consent":** This refers to the capacity to shape the worldview, values, and "common sense" within a society through institutions such as education, religion, media, and tradition, in such a way that the existing order appears natural. Manifestations of this can be examined and studied through the construction of temples in regions such as Nahavand and Khurheh, as well as the burial of Hephæstion in Hamadan and the Tumulus of Nugharchi (Nagharechi) in Nahavand, along with the presence of various Greek sculptures and deities—particularly the statue of Hercules at Bisotun (Baghestan), located in one of the key ideological centers of the cultural realm of Iran—and the change of language in inscriptions and coins.

### Conclusion

The outcome of the research indicates that the findings from the Nahavand county —particularly the Greek inscription of Antiochus attesting to the presence of the Temple of Laodicea, as well as the archaeological findings in two areas, the Do-Khaharan (Two Sisters) neighborhood and the Nagharechi tomb, with their Greek (Hellenic) traditions represent part of the manifestations of Hellenic hegemony in western Iran. This position demonstrates the consolidation of Hellenic cultural hegemony by Alexander and his successors in Iranian society following the Achaemenid Empire. Accordingly, the replacement of Iranian culture with Greek culture should be interpreted as Hellenic hegemony, since the signs of the formation of the mechanisms of power and domination of Greek culture, and its political, religious, linguistic, and other influences, cast a shadow until the end of the Parthian period and continued until the emergence of Sasanian society. In this research, through the formulation of questions concerning the nature and quality of the hegemony of Hellenic culture in Iranian society during the period following the Achaemenid Empire, based on the Seleucid archaeological findings from the city of Nahavand, hypotheses were proposed, the evaluation of which is presented below.

**First Hypothesis:** The construction of temples, particularly the Temple of Laodicea in Nahavand by Antiochus III and its dedication to the Queen, likely reflects a ritual process aimed at producing and consolidating the social status of the Seleucids in line with the primary objective of the campaigns

of Alexander and his successors, the "Hellenization of Iran" by employing "soft power" alongside "hard power." Based on the findings presented, this hypothesis aligns with the statements of Bikerman (2010) regarding the "Hellenization of the East" and is confirmed. Within this framework, these distinctions are considered not merely the result of individual differences but rather part of an organized symbolic order that consistently played an essential role in the formal institutions of power within Hellenic society as it established itself in conquered territories. This proposition holds true to the extent that the Seleucids typically named the cities they founded during this period after their kings or wives; the naming of Seleucid-period Nahavand as "Laodicea" is an instance of this practice.

**Second Hypothesis:** This emphasizes that the construction of temples played a fundamental role in the representation of power, sanctity, and a possible cultural order, because, after conquering any of the cities they invaded, the Greeks first proceeded to replace religious symbols. A clear example of this is the construction of the statue of Hercules at Bisotun, the building of a temple in Nahavand (with an inscription placed at its entrance) and at Khurheh in Mahallat, and the replacement of religious symbols on the inscriptions and coins minted during the Seleucid period (such as the image of the goddess of victory, Nike), which necessarily implied a transformation of governmental and official structures. This hypothesis is further confirmed by the construction of the Temple of Laodicea and its dedication to Queen Laodice (sister-wife of Antiochus), according to the text of the Greek inscription discovered in Nahavand. All this evidence indicates the establishment and consolidation of the mechanisms of power and Greek cultural domination from the time of Alexander and his successors in Iranian society. The effects of this hegemony in the political, religious, and linguistic spheres continued at least until the Parthian period and laid the groundwork for the cultural developments preceding the formation of Sasanian society.



ISSN: 1375-2096

# نامه انسان‌شناسی

سال ۲۲، شماره ۴۱، پاییز و زمستان ۱۴۰۴، صص: ۱۷۹-۲۰۷.  
<https://journal.asi.org.ir>پژوهش  
نامه انسان‌شناسیDOI: <https://doi.org/10.22034/jasi.2026.2088216.1625>

## تحلیلی بر هژمونی فرهنگ هلنی در ایران مبتنی بر یافته‌های باستان‌شناختی

(مطالعه موردی: یافته‌های سلوکی نهانند)

محسن جانجان<sup>۱</sup>، بهروز افخمی<sup>۲</sup>، کریم حاجی‌زاده باستانی<sup>۳</sup>

۱. دانشجوی دکتری باستان‌شناسی، گروه باستان‌شناسی، دانشکده علوم اجتماعی، دانشگاه محقق اردبیلی، اردبیل، ایران.

۲. گروه باستان‌شناسی، دانشکده علوم اجتماعی، دانشگاه محقق اردبیلی، اردبیل، ایران (نویسنده مسئول).

Email: [bafkhami@uma.ac.ir](mailto:bafkhami@uma.ac.ir)

۳. گروه باستان‌شناسی، دانشکده علوم اجتماعی، دانشگاه محقق اردبیلی، اردبیل، ایران.

### اطلاعات مقاله

نوع مقاله: پژوهشی

تاریخچه مقاله:

دریافت ۱۴۰۵/۱۱/۱۶

بازنگری ۱۴۰۵/۲/۶

پذیرش ۱۴۰۵/۲/۱۶

### چکیده

این پژوهش با رویکردی میان‌رشته‌ای و با بهره‌گیری از تحلیل‌های انسان‌شناختی و جامعه‌شناختی در چارچوب مطالعات باستان‌شناسی، به بررسی چگونگی شکل‌گیری و تثبیت هژمونی فرهنگی هلنی در غرب ایران طی دوره سلوکی می‌پردازد. هژمونی، سلطه پایدار و چندبعدی یک گروه یا مرکز قدرت بر یک جامعه تعریف می‌شود. این دوره هم‌زمان با نفوذ سیاسی و فرهنگی یونانیان در ایران و بروز تحولات عمیق اجتماعی و مذهبی در جوامع بعد از دوره هخامنشی است؛ تحولاتی که بازتاب آن‌ها را می‌توان در شواهد مادی هم‌چون: معماری، مجسمه‌های خدایان، کتیبه‌های یونانی، سکه‌ها، سفالینه‌ها و آئین‌های تدفین مشاهده کرد. با افول تدریجی سنت‌های هخامنشی، الگوهای معماری و هنری یونانی جایگزین شد و عناصری چون معابد با طرح هلنی، پیکره‌های اسطوره‌ای، گونه‌های جدید سفال و ساختارهای تدفینی تومولوسی رواج یافت. این دگرگونی‌ها نشانگر استقرار نوعی نظم فرهنگی جدید است که می‌توان آن را در چارچوب «هژمونی هلنی» تفسیر کرد. پژوهش حاضر با تکیه بر مطالعات میدانی، کتابخانه‌ای و تحلیل تاریخی-تحلیلی داده‌های هفت فصل کاوش در محله دوخواهران و دو فصل کاوش در گور تپه نقاره‌چی نهانند، به بررسی این پدیده و گزاره‌ها می‌پردازد. یافته‌ها، به‌ویژه کتیبه یونانی «آنتیوخوس» (معبد لائودیسه) و ساختار تدفینی نقاره‌چی، بیانگر جایگاه مهم اجتماعی و سیاسی در دوره سلوکی است. این شواهد از استقرار و تثبیت سازوکارهای قدرت و سلطه فرهنگی یونانی، از زمان اسکندر و جانشینان وی در جامعه ایران حکایت دارد؛ پدیده‌ای که می‌توان آن را در چارچوب «هژمونی هلنی» تبیین کرد. آثار این هژمونی در عرصه‌های سیاسی، مذهبی و زبان‌شناختی تا پایان دوره اشکانی تداوم یافته و زمینه‌ساز تحولات فرهنگی پیش‌از شکل‌گیری جامعه ساسانی بوده است.

### کلیدواژگان:

سلوکی،  
فرهنگ هلنی،  
معماری،  
نهانند،  
هژمونی.

حق انتشار این مستند، متعلق به نویسندگان آن است. © ۱۴۰۴. ناشر این مقاله، انجمن انسان‌شناسی ایران است.

این مقاله تحت گواهی زیر منتشر شده و هر نوع استفاده غیرتجاری از آن مشروط بر استناد صحیح به مقاله و با رعایت شرایط مندرج در آدرس زیر مجاز است.

Creative Commons Attribution-NonCommercial 4.0 International license (<https://creativecommons.org/licenses/by-nc/4.0>)

ارجاع به مقاله: جانجان، محسن؛ افخمی، بهروز؛ حاجی‌زاده باستانی، کریم (۱۴۰۴). «تحلیلی بر هژمونی فرهنگ هلنی در ایران مبتنی بر یافته‌های باستان‌شناختی (مطالعه

موردی: یافته‌های سلوکی نهانند)». نامه انسان‌شناسی، ۲۲ (۴۱): ۱۷۹-۲۰۷.

<https://doi.org/10.22034/jasi.2026.2088216.1625>

## مقدمه

مقطع زمانی «دوران هلنیسم» با ورود «اسکندر کبیر» (سال ۳۳۶ پ.م.) به آسیا آغاز می‌شود و بخش بزرگی از عصر پارتنی را نیز دربر می‌گیرد؛ البته باید دانست که حاصل تعیین‌کننده لشکرکشی‌های اسکندر، تسخیر امپراتوری هخامنشی نبود، این پیروزی‌های ارضی پس از مرگ اسکندر به‌زودی از دست رفت. آن چه بسیار تعیین‌کننده بود، نفوذ فرهنگی یونانی در این مناطق بود. لازم به یادآوری است پیش از حضور سلوکیان، برخی از هنرمندان و صنعتگران یونانی برای هخامنشیان کار کرده بودند، اما این نمونه‌ها پدیده‌های نادری بود؛ درحالی‌که همراه اسکندر و در دوران پس از وی، فرهنگ یونانی در جلوه‌های گوناگون آن به خاورزمین نفوذ کرد و تأثیر آن چندین سده دوام یافت. این گستره، از ایران تا دورترین نقطه شرقی آن، یعنی در شهر «آی‌خانوم» بر کرانه آمودریا در افغانستان با احداث معبد یونانی نشانه روشنی از نفوذ این فرهنگ [تحت‌عنوان فرهنگ یونانی‌مآبی] است. در این خصوص تنها به سکه‌ها اشاره می‌کنیم، که نوشته‌ها عمدتاً به‌ویژه در آغاز این دوران به [زبان] یونانی و اغلب با لقب «دوست‌دار یونان» به کار برده شده است (شیپمان، ۱۳۹۰: ۶). در این پژوهش، نفوذ فرهنگ هلنی (دوران هلنیسم / یونانی‌مآبی) با نگاه جامعه‌شناختی «آنتونیو گرامشی» تحت عنوان «هژمونی یونانی» تحلیل می‌شود؛ «هژمونی» در معنای نظری-تئوریک، مفهومی است که به سلطه پایدار و چندبُعدی یک گروه یا مرکز قدرت بر یک جامعه دیگر اشاره دارد (Gramsci, 1971; 2000) که در چارچوب نظری بیشتر تشریح خواهد شد.

پس از مرگ اسکندر در سال ۳۲۳ پ.م. سردارانش امپراتوری او را میان خود تقسیم کردند و بیش از ۳۰ سال بر سر دست یافتن به سهم بیشتری از میراث اسکندر با یک‌دیگر جنگیدند. یکی از این رهبران نظامی «سلوکوس» بود که به فرمان اسکندر در ۳۲۴ پ.م. «آپامه» دختر «اسپیتاسن» شهربان سغدیانا را به همسری گرفت و در نهایت دودمان سلوکیان ایران از این وصلت مقدونی-ایرانی نتیجه گرفت (بیکرمان، ۱۳۸۹: ۱۰۲).

باتوجه به مدت‌زمان محدود حکومت یونانی‌ها بر ایران (حدود ۸۰ سال در شرق ایران و ۱۲۰ سال در غرب ایران)، از دوره سلوکی به‌گواه یافته‌های باستان‌شناسی و شواهد مختلفی هم‌چون: مجسمه‌ها (مانند: مجسمه هرکول در بیستون (تصویر ۱) و مجسمه خدایان یونانی از نهاوند)، بقایای معماری (مانند: خورهه محلات (تصویر ۲) و نهاوند)، تدفین‌ها (تدفین هفائستون در شیرسنگی همدان و گورته سلوکی نقاره‌چی نهاوند)، سکه‌ها (به‌دست آمده از هگمتانه (تصویر ۳) و گورستان شیرسنگی در همدان و محوطه معبد لائودیسه نهاوند)، انواع سفال (مکشوف از: هگمتانه، شیرسنگی، محله دوخواهران نهاوند و بیستون) و... برجای مانده است (جهت اطلاع بیشتر درخصوص آثار مکشوف از نهاوند ر. ک. به: رهبر و علی‌بیگی، ۱۳۹۰؛ رهبر، ۱۳۹۱؛ Rahbar et al., 2014؛ Janjan et al., 2025) و آثار مکشوف از خورهه محلات ر. ک. به: رهبر، ۱۳۸۲). از شهرهایی که تاریخ‌نویسان و نویسندگان از زمان اسکندر مقدونی و جانشینان او در ایران و سایر متصرفات یاد می‌کنند، نام‌هایی چون: «الکساندریا»، «آپامه‌آ»، «آنتیوخیا»، «لائودیسه‌آ» و... به چشم می‌خورند که متأسفانه از این شهرها جز نام، اطلاعاتی در دست نیست. اسکندر و جانشینان او، بعد از حمله به ایران و فتح آن برای تسلط بر ایران برخوردار از تمدنی درخشان، اسکان یونانی‌های مهاجر را در ایران در دستور کار قرار داده بودند. برخی از شهرهای ایران نیز با هدف امتزاج دو تمدن ایران و یونان توسعه یافتند و یونانی‌ها در آن‌ها ساکن شدند. باتوجه به مدت کوتاه سلطنت اسکندر - که تنها دوازده‌ونیم سال به طول انجامید و در این مدت نیز پیوسته در حال لشکرکشی از آسیای صغیر تا هند و مصر بود- نمی‌توان پذیرفت که توانسته باشد شهرهایی به‌معنای واقعی بنا کند؛ بنابراین می‌توان تصور کرد که شهرهای ذکرشده درحقیقت اردوگاه‌هایی نظامی برای تسلط سپاه مقدونی بوده‌اند. شهرهایی که در این دوره ایجاد می‌شدند، معمولاً به‌نام «شاهان» یا «همسران» آنان نام‌گذاری می‌شدند. از ویژگی‌های شهرهای یونانی وجود معبد، ورزشگاه، تئاتر و آگورا (محل دادوستد و تجمع مردمی) بود. اسکندر مقدونی با هدف یونانی‌سازی ایران، معلمان، هنرمندان، مورخان، تاجران و دیگر گروه‌ها را با خود به ایران آورد (بیکرمان، ۱۳۸۹: ۱۱۱-۱۱۲). گفته شده است در نقاط مختلف ایران شهرهای جدیدی ایجاد و یا در شهرهای موجود محله‌های یونانی‌نشین ساخته شد؛ در ادامه، سلوکی‌ها نیز از همین شیوه پیروی کرده‌اند (که باید به آثار یونانی در بیستون کرمانشاه،

هگمتانه و شیرسنگی در همدان، آثار مکشوف از محوطه محله دوخواهران نهاوند، محوطه خورمه محلات و... اشاره کرد). در سال ۱۳۲۲ ه.ش. به‌طور اتفاقی کتیبه‌ای به خط و زبان یونانی از آنتیوخوس سوم (۱۸۷-۲۲۳ پ.م.) در محله «دوخواهران» نهاوند کشف شد که نشان می‌داد شهر نهاوند در زمان سلوکی‌ها «لائودیسه / لائودیسه‌آ» نام داشته و معبدی نیز به‌همین نام در آن وجود داشته است (رهبر و علی‌بیگی، ۱۳۹۰: ۱۳۶؛ رهبر، ۱۳۹۲: ۱). پس از این کشف مهم و هم‌چنین برپایه گزارشی مختصر از دوره «ناصرالدین‌شاه» که از وجود آرامگاهی متعلق به دوره سلوکی در این شهر خبر می‌داد، توجه باستان‌شناسان به نهاوند و آثار سلوکی آن جلب شد (برای اطلاع بیشتر ر. ک. به: Janjan et al., 2025). باوجود گفته‌های مورخان و پژوهشگران و نیز وجود نشانه‌هایی مختصر از آثار یونانی، مانند معماری شهرهای یونانی و آداب تدفین آنان، در ایران اطلاعات دقیقی در دست نبود؛ بنابراین شناسایی معبد لائودیسه و آرامگاه سلوکی گورته نقاره‌چی سرخ‌چی مهم از شناخت معماری و آئین تدفین سلوکی‌ها در نهاوند و میزان تأثیرپذیری آنان از سنت‌ها و فرهنگ‌های ایرانی ارائه کرده است.

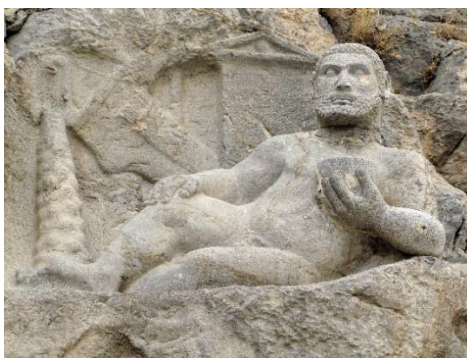
این آثار و اقدام به احداث بناهای شاخص از نوع معابد (مانند: معبد لائودیسه و معبد خورمه محلات) گویای پیروی از تفکر زیربنایی حاکمان سلوکی (از اسکندر تا جانشینان وی) در پی تغییرات بنیادین مذهبی و فرهنگی در تسلط و فرهنگ هلنی با دیالکتیکی تحت‌عنوان «یونانی‌مآبی» در غالب «هژمونی هلنی» را نشان می‌دهد؛ اقدامی که در ادامه مشروعیت‌زایی و ایجاد نوعی نظم از تفکرات یونانی در ایران بوده است.

**اهداف پژوهش:** هدف اصلی این پژوهش، بررسی سازوکارهایی است که طی آن، عناصر مذهبی و دینی بروز یافته در عواملی همچون «معبد» و «تدفین»، با استفاده از ابزارهای نمادینی مانند تولید منزلت اجتماعی و پذیرش آیینی، در جوامع مختلف حکومتی تحلیل و تفسیر می‌شوند. در این چارچوب، یافته‌های باستان‌شناسی از نوع معبد و تدفین، به مثابه نماد اقتدار ایدئولوژیک، به‌عنوان نقطه تمرکز معناهای فرهنگی تحلیل می‌شوند؛ عنصری که شاید در آغاز شکل‌گیری منطق هژمونیک هلنی، تحت عنوان «دوره سلوکی» در ایران دوران بعد از امپراتوری هخامنشی نقشی اساسی ایفا کرده، نشانگر ایفای نقشی فراتر از یک سلطه صرفاً سیاسی بوده است. مصداق این پدیده در غرب ایران، به‌ویژه آثار مرتبط با پدیده‌های مذهبی شهرستان نهاوند، گواه متقنی از این هژمونی فرهنگی است. شهرستان نهاوند از منظر یافته‌های باستان‌شناسی بیشترین آثار فرهنگ هلنی و مجموعه‌ای از مواد فرهنگی هم‌چون: کتیبه، عناصر معماری مانند: ستون‌ها، پایه‌ستون‌ها و سرستون‌ها، مقبره (تومولوس)، سفال، مجسمه‌های خدایان، سکه‌های حاکمان سلوکی و... را نسبت به دیگر مراکز سلوکی ایران ارائه کرده و این شهر را به‌عنوان مهم‌ترین مرکز حضور سلوکیان بدل ساخته است.

**پرسش‌ها و فرضیات پژوهش:** گزاره‌های این پژوهش به شناسایی نشانه‌های هژمونی یونانی در نهاوند اختصاص دارد. گزاره نخست آن است که چگونه می‌توان تفاوت‌های مشاهده‌شده در ساختار مذهبی با نمود آن در معابد و تدفین، همراهی آئین‌های خاص را در چارچوب سازوکارهای تولید و بازنمایی منزلت اجتماعی در یک جامعه تفسیر کرد و تا چه حد این تمایزها می‌توانند بیانگر نظمی نمادین فراتر از یک سلطه سیاسی باشند. گزاره دوم نیز، بر جایگاه معابد در این نظم آئینی تمرکز دارد، به‌ویژه در معبد لائودیسه منسوب به «آنتیوخوس سوم» که از نظر معماری و اشیاء همراه، وضعیتی متمایز دارد. در این چارچوب، این پرسش‌ها مطرح می‌شوند که چه پدیده‌هایی و چگونه در بازنمایی قدرت، تقدس و نظم فرهنگی احتمالی ایفای نقش می‌کند؟ آیا می‌توان آن‌را به‌عنوان میانجی نمادین تولید معنا و مشروعیت اجتماعی در نظر گرفت؟ نقش ایجاد معابد در تثبیت حکومت سلوکیان چه بوده است؟ درنهایت، مسئله اصلی آن است که آیا می‌توان برپایه شواهد باستان‌شناختی سلوکی نهاوند، از مفهوم تعدیل‌شده «هژمونی فرهنگی هلنی» سخن گفت؛ مفهومی که در آن قدرت، نه در قالب نهادهای حکومتی، بلکه از مسیر آئین، مذهب و رضایت فرهنگی نیز نقش‌آفرینی کرده است.

در این راستا، مفروض است که ایجاد معابد، به‌ویژه معبد لائودیسه نهاوند توسط آنتیوخوس سوم و هدیه آن به ملکه، احتمالاً بازتاب‌دهنده فرآیندی آئینی برای تولید و تثبیت منزلت اجتماعی سلوکیان در راستای هدف اصلی لشکرکشی اسکندر و جانشینانش با هدف -یونانی‌سازی ایران- با بهره‌گیری از «نفوذ نرم» در کنار «قدرت سخت» بوده است. در این

چارچوب، این تمایزها نه صرفاً پیامد تفاوت‌های فردی، بلکه بخشی از یک نظم نمادین سازمان‌یافته تلقی می‌شوند که در جامعه هلنی همواره نقش بنیادین در نهادهای رسمی قدرت با حضور در سرزمین‌های مفتوحه ایفا می‌کرده است. این گزاره تا جایی اعتبار دارد که سلوکیان شهرهایی که در این دوره ایجاد می‌کردند را معمولاً به نام شاهان یا همسران خود نام‌گذاری می‌کردند و بیانگر نظامی نمادین فراتر از یک سلطه سیاسی و فتح یک سرزمین بوده است. فرضیه دوم بر این نکته تأکید دارد که ساخت معابد در بازنمایی قدرت، تقدس و نظم فرهنگی احتمالی نقش اساسی داشته است؛ چراکه یونانیان پس از فتح هر یک از شهرهای مورد هجوم، ابتدا اقدام به جایگزینی نمادهای مذهبی کرده‌اند که نمونه بارز آن ساخت مجسمه هرکول در بیستون، ایجاد معبد در خورهه محلات و نهاوند (و نصب یک کتیبه در ورودی آن) و جایگزین نمادهای مذهبی بر روی کتیبه‌ها و سکه‌های رایج و ضرب‌شده دوره سلوکی (مانند: نقش فرشته پیروزی «نیکه») که الزاماً بر تغییر ساختارهای حکومتی و رسمی دلالت داشته است. با توجه به آن که این گزاره‌ها جنبه نظری دارند، امکان پاسخ‌گویی آن با نظریه هژمونی در چارچوب نظریه گرامشی قابل تفسیر و تبیین است و می‌توان آن را بر پایه شواهد باستان‌شناختی سلوکی نهاوند، در غالب «هژمونی فرهنگی هلنی» ارائه کرد.



تصویر ۱: تصویر مجسمه هرکول یونانی در دامنه کوه بیستون (تصویر: محسن جانجان، ۱۳۹۱).



تصویر ۲: نمایی از آثار باستانی و ستون‌های معبد یونانی محوطه خورهه محلات (مأخذ: آرشیو اداره کل میراث‌فرهنگی استان مرکزی).



تصویر ۳: سکه مفرغی سلوکی با نقش فیل و الهه دیمتر یونانی (۱۷۵-۱۸۷ پ.م.) مکشوفه از ترانشه AT70 هگمتانه (صراف، ۱۴۰۰: ۶۱۶، شکل ۲۹۰).

### روش‌شناسی پژوهش

این پژوهش با تکیه بر تحلیل‌ها و نظریات انسان‌شناسی و جامعه‌شناسی به‌عنوان علوم میان‌رشته‌ای کاربردی در

تحلیل‌های باستان‌شناختی، می‌کوشد فرآیندهای شکل‌گیری هژمونی‌های فرهنگی نظم و مشروعیت آن‌را از طریق زور و اجبار بررسی نماید. در این پژوهش، روش تحقیق مبتنی بر مطالعات ترکیبی میدانی و کتابخانه‌ای است و داده‌ها با رویکرد تاریخی-تحلیلی با تکیه بر تحلیل‌ها و نظریات انسان‌شناسی و جامعه‌شناسی در اندیشه «آنتونیو گرامشی» (Gramsci, 1971; 2000) بررسی شده‌اند. در بخش میدانی، تمرکز بر یافته‌های هفت فصل کاوش در محله دوخواهران و دو فصل کاوش گورتپه نقاره‌چی نه‌اوند است. در این نوشتار، روش پژوهش به‌گونه‌ای طراحی شده که از توصیف صرف داده‌های باستان‌شناختی به‌دست‌آمده از نه‌اوند فراتر رفته و امکان تفسیر تدریجی سازوکارهای معنا، منزلت و رضایت آئینی را در بستر یک حکومت (تحت عنوان: هژمونی فرهنگ هلنی) فراهم آورد. در این چارچوب، مفهوم «هژمونی فرهنگی» نه به‌مثابه نتیجه‌ای از پیش مفروض، بلکه به‌عنوان ابزاری تحلیلی برای سامان‌دهی و تفسیر داده‌ها و سلطه قدرت اجتماعی، سیاسی فرهنگی در جامعه دوران پس از امپراتوری هخامنشی ایران فرهنگی به‌کار گرفته شده است. در گام نخست، داده‌های میدانی حاصل از کاوش‌های شهرستان نه‌اوند، که شامل معبد لائودیسه و یافته‌های مرتبط با آن، مانند: جایگزینی الگوهای معماری هخامنشی با عناصر و تزئینات یونانی، رواج معابد و مجسمه‌های مرتبط با خدایان یونانی، ظهور گونه‌های جدید سفال و دگرگونی در آئین‌های تدفین از شاخص‌ترین نمودهای این تحول فرهنگی است، بررسی و تحلیل شده است. در گام دوم، این داده‌ها با هدف شناسایی الگوهای تکرارشونده، تمایزهای آئینی و نشانه‌های سازمان‌یافتگی نمادین با نظریات انسان‌شناسی و جامعه‌شناسی بررسی می‌شود تا امکان بازسازی نظم آئینی حاکم بر جامعه دوران پس از امپراتوری هخامنشی در دوره سلوکی در سرزمین‌های تحت هجوم نفوذ فرهنگ هلنی فراهم گردد.

### پیشینه پژوهش‌های باستان‌شناختی نه‌اوند

آغازگر مطالعات علمی باستان‌شناختی در شهرستان نه‌اوند را می‌توان به «گیرشمن» و «ژرژ کنتنو» نسبت داد که با کاوش در تپه گیان در سال‌های ۱۹۳۱ و ۱۹۳۲ م. انجام پذیرفته است (Contenau & Ghirshman, 1935)؛ در ادامه، محوطه‌های دیگری مانند عبدالحسین (Goff & Pullar, 1970) مورد بررسی و کنکاش علمی باستان‌شناختی قرار گرفتند. اما ادامه مطالعات در چند دهه اخیر، توسط باستان‌شناسان ایرانی صورت پذیرفت که تعیین حریم محوطه تپه گیان (ملکزاده، ۱۳۸۲؛ خاکسار، ۱۳۹۰) از جمله آنها است؛ هم‌چنین در این مسیر، در پی شناخت و تشکیل پرونده‌های ثبتی آثار تاریخی شهر نه‌اوند، مطالعات بررسی و شناسایی آثار باستان شهرستان نه‌اوند (محمدی‌فر و مترجم، ۱۳۸۹؛ محمدی‌فر و همکاران، ۱۳۸۴؛ سراقی، ۱۳۸۴؛ عرب، ۱۳۹۷) نیز مورد توجه بوده است.

شاید به جرأت بتوان گفت اهمیت شهر نه‌اوند از منظر باستان‌شناختی، آثار «سلوکی» آن است که با شناسایی کتیبه‌ای به خط و زبان یونانی در سال ۱۳۲۲ ه.ش. در محله «دوخواهران» آغاز گردید و مهم‌ترین مطالعات باستان‌شناختی شهر نه‌اوند معطوف به آثار سلوکی و شناسایی معبد لائودیسه شد. بدین‌منظور انجام چهار فصل گمانه‌زنی و کاوش به‌منظور شناسایی معبد لائودیسه توسط «مهدی رهبر» در سال‌های ۱۳۸۴، ۱۳۹۰، ۱۳۹۱ و ۱۳۹۸ ه.ش. در محله دوخواهران نه‌اوند انجام شد که نتیجه یافته‌های آن، منجر به کشف سرستون، ستون، پایه‌ستون، مجسمه خدایان یونانی و سکه‌هایی از دوره سلوکی شده است (رهبر، ۱۳۹۲: ۱-۵). ادامه مطالعات در کاوش‌های فصول پنجم تا هفتم معبد لائودیسه به سال‌های ۱۳۹۹، ۱۴۰۰ و ۱۴۰۱ ه.ش. توسط «محسن جانجان» صورت پذیرفت (ر. ک. به: جانجان، ۱۳۹۹؛ ۱۴۰۰؛ ۱۴۰۱).

از دیگر آثار قابل توجه سلوکی نه‌اوند تپه نقاره‌چی است که کاوش آن در سال ۱۳۰۹ ه.ق.، به‌دستور ناصرالدین‌شاه صورت‌گرفت و اطلاعات اولیه آن توسط دکتر «فوریه» (پزشک مخصوص ناصرالدین شاه) و «محمدحسن خان اعتمادالسلطنه» (وزیر انطباعات)، ارائه گردیده است (ر. ک. به: فوریه، ۱۳۶۸: ۳۸۲-۳۷۹). در همین‌راستا و کسب اطلاع دقیق باستان‌شناختی از این گورتپه، کاوش علمی آن در دو فصل توسط مهدی رهبر (۱۳۹۸ ب) و محسن جانجان (۱۴۰۱) انجام گرفته است (برای اطلاع بیشتر از گورتپه نقاره‌چی ر. ک. به: Janjan et al., 2025).

لازم به یادآوری است که در راستای معرفی یافته‌های باستان‌شناختی نهاوند (به‌ویژه آثار سلوکی) مقالات متعددی نیز به رشتهٔ تحریر درآمده است (مانند: رهبر و علی‌بیگی، ۱۳۹۰؛ Rahbar et al., 2014)؛ اما مهم‌ترین این پرونده‌ها در کتاب «مجموعه مقالات همایش یک‌روزه باستان‌شناسی نهاوند (به‌مناسبت پاسداشت استاد مهدی رهبر)» (۱۳۹۲) قابل دسترس است. همان‌گونه که مشاهده می‌شود، عمدهٔ مطالعات نهاوند و آثار باستان‌شناختی مرتبط با دورهٔ سلوکی آن متمرکز بر نگاه و رویکرد تحلیلی باستان‌شناسانه بوده و هیچ‌یک از پرونده‌های علمی از منظر تحلیل‌ها با اتکا بر رویکردها و نظریات میان‌رشته‌ای انسان‌شناسی و جامعه‌شناسی نبوده است و از این منظر پژوهش حاضر دارای نوآوری خواهد بود.

### چارچوب نظری و مفهومی پژوهش

«هژمونی» در معنای نظری-تئوریک، مفهومی است که به سلطهٔ پلیدار و چندبُعدی یک گروه یا مرکز قدرت بر یک جامعهٔ دیگر اشاره دارد؛ سلطه‌ای که نه صرفاً بر زور فیزیکی و اجبار مستقیم، بلکه بر ترکیب قدرت سخت و نفوذ نرم استوار است. این مفهوم که در اندیشهٔ «آنتونیو گرامشی» جایگاهی محوری دارد، بر دو پایهٔ اصلی بنا شده است؛ نخست «اجبار» به‌معنای توان سیاسی و نظامی برای تحمیل اراده و اعمال قوانین [که یونانیان با حمله به ایران و فتح ایران دورهٔ هخامنشی رقم زدند]، و دوم «رضایت» به‌معنای توان شکل‌دادن به جهان‌بینی، ارزش‌ها و «عقل سلیم» در جامعه از طریق نهادهایی چون: آموزش، دین، رسانه و سنت، به‌گونه‌ای که نظم موجود طبیعی جلوه کند. این امر نیز در مظاهری موارد پیش‌رو رقم‌خورده است که عبارتند از: احداث معابد در مناطقی مانند نهاوند و خوره و هم‌چنین تدفین هفائیس‌تون در همدان و تومولوس نقره‌چی در نهاوند و حضور انواع مجسمه‌ها و خدایان یونانی، به‌ویژه مجسمهٔ هرکول در بیستون و تغییر زبان در کتیبه‌ها و سکه‌ها قابل بررسی و مطالعه است که تأثیرات فکری و زیر بنای آن تا دورهٔ اشکانی استیلا و ادامه می‌یابد. تمایز هژمونی با سلطهٔ صرف، در آن است که هژمونی با ایجاد پذیرش فعال در میان گروه‌های تابع، ثبات و کارایی بیشتری نسبت به اقتدار متکی بر زور خام دارد (Gramsci, 1971; 2000). در باستان‌شناسی و تاریخ اجتماعی، این چارچوب می‌تواند توضیح دهد که چگونه یک قدرت مرکزی بدون حضور نظامی دائم از رهگذر کنترل شبکه‌های مبادله، ترویج نمادهای مشترک در معماری، سفال یا آئین، و تثبیت الگوهای مدیریت منابع، نفوذ خود را بر مناطق پیرامونی حفظ می‌کند (Routledge, 2014).

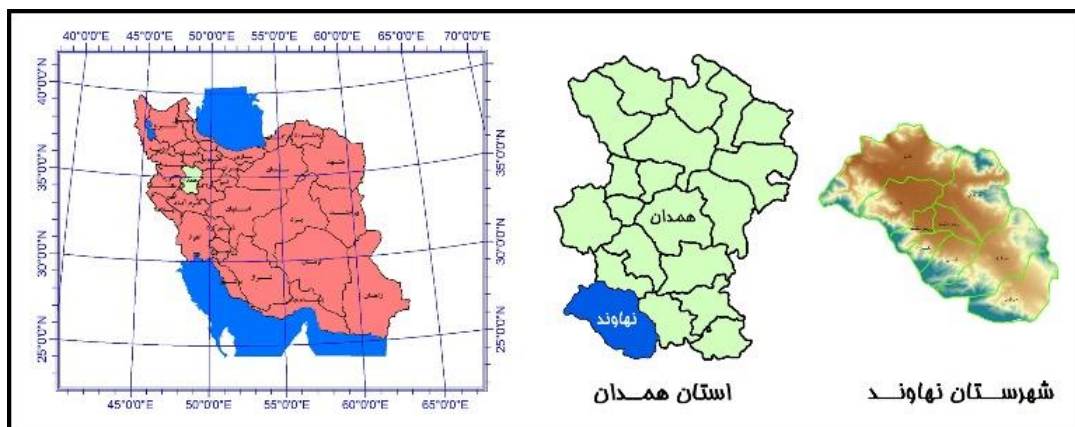
مفهوم «هژمونی فرهنگی» در اندیشهٔ آنتونیو گرامشی (Gramsci, 1971; 2000) یکی از بنیادی‌ترین تحول‌ها در فهم سازوکارهای قدرت است. گرامشی با فاصله‌گیری از تلقی مارکسیستی کلاسیک که قدرت را اساساً برآمده از روابط اقتصادی و ابزارهای اجبار می‌دانست، قدرت را درون قلمرو معنا، فرهنگ و رضایت بررسی می‌کند. او نشان می‌دهد که دوام هر نظام سلطه، تنها زمانی ممکن است که «اجبار» به «رضایت» بدل شود و این رضایت به‌صورت نظامی نمادین و آئینی درونی گردد؛ بدین معنا که کنترل سیاسی به‌واسطهٔ -درونی‌سازی فرهنگی- استمرار می‌یابد، نه از مسیر -قهر فیزیکی- (Gramsci, 1971: 60-352; Kurtz, 1996; Crehan, 2002). چنین برداشتی، قدرت را امری گفتمانی و بازتولیدی می‌داند؛ فرآیندی که در آن نخبگان فرهنگی با بازتولید مفاهیم، ارزش‌ها و اشکال تقدس، سلطه را در سطح ذهن و جهان نمادین تداوم می‌بخشند. گرامشی تمایز دقیقی میان «سلطهٔ قهرآمیز» و «رهبری فرهنگی» قائل می‌شود؛ نخست، مبتنی بر اجبار مستقیم از طریق هجوم و جنگ و سرکوب، و دوم، مبتنی بر نفوذ در عرصه‌هایی چون: مذهب، آموزش، هنر و زیست‌جهان فرهنگی از طریق تغییر مناسبات و پدیده‌های فرهنگی. او تصریح می‌کند که پایداری هر نظام اجتماعی در نهایت به موفقیت آن در استقرار هژمونی فرهنگی وابسته است، نه صرفاً به ابزارهای قهریه (Gramsci, 1971: 244).

برای درک عمیق‌تر جامعهٔ دوران بعد از امپراتوری هخامنشی در دورهٔ سلوکی با ابعاد فرهنگ هلنی، نظریهٔ هژمونی «گرامشی» راهکارها و تحلیل‌های مناسبی ارائه می‌کند. به‌گفتهٔ گرامشی، سلطهٔ یک گروه بر گروه‌های دیگر صرفاً با زور میسر نمی‌شود، بلکه از طریق کسب رضایت و پذیرش فرهنگی نیز اعمال می‌گردد (Gramsci, 1971). در جامعه‌ای که فرهنگ هخامنشی با دین رسمی زرتشتی و زبان پارسی به‌عنوان قلمرو «فرهنگ پارسی» گسترده شده بود، با حضور نوعی هژمونی

فرهنگی جدید تحت عنوان -فرهنگ هلنی- با دین و زبان جدید تغییر می‌یابد که در آن ارزش‌ها و هنجارهای جدید بازتولید می‌شوند. هژمونی هلنی با تفکرات اشخاصی به‌مانند اسکندر و جانشینان وی (سلوکوس اول ۳۲۱ پ.م. تا آنتیوخوس هفتم ۱۲۹ پ.م.) نه تنها از طریق جبر، بلکه از طریق سازوکارهای دینی و مدنی تقویت می‌شود؛ برای نمونه، مجسمه هرکول، معبد لائودیسه و معبد خورهه، ضرب سکه با نمادها و ویژگی‌های فرهنگ هلنی که این خود نشان از کارکرد هژمونیک ایدئولوژی فرهنگی دارند. پژوهش‌ها در جامعه سلوکی نیز نشان می‌دهند که یافته‌های باستان‌شناختی در این دوره «پیوندگاه هژمونیک» از مسیر قدرت نرم (یعنی، در ابعاد مذهبی و فرهنگی) است که تغییرات فرهنگی ایران هخامنشی را تقویت و عادی‌سازی می‌کند. بر این پایه، حضور اسکندر و جانشینان وی برای هژمونی مسلط تلقی شده و طبیعی است که با مقاومت جوامع سنتی مواجه گردد. نظریه هژمونی، هم‌چنین روشن می‌کند که تغییر این وضعیت مستلزم ایجاد ضد هژمونی است؛ یعنی شکل‌گیری یک گفتمان و فرهنگ بدیل که حضور جوامع بیگانه تحت‌عنوان «سلوکیان» را به‌عنوان یک ارزش اجتماعی بپذیرد (برای اطلاع بیشتر ر. ک. به: Gramsci, 1971). از این منظر، مبارزه نمادین حاکمان اشکانی به‌مانند «مهرداد اول» را می‌توان مبارزه‌ای فرهنگی برای کسب فرمانروایی بر فضای عمومی دانست که به چالش کشیدن هژمونی هلنی نیز تلقی می‌شود؛ و به‌نوعی تقابل سیاسی و فرهنگی یونانیان با جوامع ایرانی و بروز تحولات عمیق اجتماعی، فکری و مذهبی در ایران را نشان می‌دهد.

### جغرافیا و شرایط زیست‌محیطی نهاوند

امروزه «نهاوند» از لحاظ تقسیمات کشوری، یکی از شهرستان‌های استان همدان با مساحتی معادل ۱۵۳۵ کیلومتر مربع است. این شهر در موقعیت ۴۸ درجه و ۲۲ دقیقه طول جغرافیایی و ۳۴ درجه و ۱۲ دقیقه عرض جغرافیایی قرار گرفته و ارتفاع آن از سطح دریا ۱۷۴۰ متر است که با توجه به کوهستانی بودن این شهر در نقاط مختلف ارتفاع آن متغیر است (نقشه ۱). شهر نهاوند براساس آمار ۱۳۸۵ ه.ش. دارای حدود ۲۰۰.۰۰۰ نفر جمعیت است که حدود ۱۳٪ جمعیت استان همدان را تشکیل می‌دهد و دارای ۴ بخش و ۱۷۰ روستا می‌باشد. این شهرستان از سمت شمال به شهر همدان و استان کرمانشاه و از غرب با استان‌های کرمانشاه و لرستان و از جنوب با شهر ملایر هم‌مرز است. فاصله این شهر با همدان ۱۵۴ کیلومتر است.



نقشه ۱: نقشه شهر نهاوند و موقعیت جغرافیایی آن در همدان بر روی نقشه ایران (جانجان، ۱۳۹۲).

### آثار یونانی مکشوف از نهاوند

همان‌طور که در مقدمه اشاره شد، شهرستان نهاوند به‌واسطه تنوع داده‌های باستان‌شناختی هلنی، شامل: کتیبه‌های یونانی، عناصر معماری و سازه تدفینی (تومولوس)، از جایگاهی مهم در بین مطالعات دوره سلوکی ایران قرار دارد. بر همین مبنا تاکنون هفت فصل کاوش در محله دوخواهران جهت شناسایی معبد لائودیسه و دو فصل کاوش در تپه نقاره‌چی نهاوند صورت گرفته

است (که پیش‌تر در پیشینه بدان اشاره شد). نتایج پژوهش نشان می‌دهد که یافته‌های محله دوخواهران، به‌ویژه کتیبه یونانی «آنتیوخوس» مربوط به وجود معبد لائودیسه، و نیز ساختار تدفینی نقاره‌چی با سنت‌های نورود فرهنگ هلنی، بیانگر تثبیت تحولات اجتماعی و سیاسی غرب ایران در دوران پس از امپراتوری هخامنشی بوده است.

### ۱. معبد لائودیسه (محله دوخواهران)

محله دوخواهران و پاقلعه در گوشه شمال غربی شهر نهاوند و در مجاورت صخره مرتفعی به نام «چغا» مشرف بر دشت واقع شده است. این محله از محله‌های قدیمی شهر نهاوند به حساب می‌آید. ریشه نام دوخواهران از امام‌زاده‌ای به‌همین اسم نشأت گرفته است. امروزه، آثار معبد لائودیسه پنهان در زیر خانه‌های معاصر است. در این خصوص رومن گیرشمن، با حضور در محل کشف کتیبه، قصد ارزیابی از درصد موفقیت خود در کاوش محدوده کشف کتیبه را داشت؛ اما با بررسی وضعیت موجود آن، به‌زودی متوجه می‌شود که صرف وقت در نهاوند برایش موفقیتی دربر نخواهد داشت. بنابراین می‌نویسد: شهر هلنستیک پوشیده از برجستگی‌هایی است که در اطراف شهر وجود دارد. شهر جدید نهاوند به‌سرعت روی آثار هلنستیک را پوشانده و قطعات فراوانی از سفال‌های قرون اولیه اسلامی در این محل به چشم می‌خورد. گیرشمن ناامید از کشف معبد لائودیسه، تنها مفید بودن کاوش اضطراری این محوطه را بیان می‌کند (گیرشمن به نقل از: رهبر و علی‌بیگی، ۱۳۹۰: ۱۳۸). در ادامه، مهم‌ترین آثار شناسایی شده از نهاوند تشریح می‌شود.

- **کتیبه یونانی معبد لائودیسه:** از جمله آثار شاخص شناخته‌شده سلوکی در ایران، کتیبه معبد لائودیسه نهاوند به زبان یونانی است که کشف اتفاقی (تصویر ۴) آن، نشانگر وجود معبدی از دوره آنتیوخوس سوم در زیر بافت خانه‌های محله دوخواهران بوده است (رهبر، ۱۳۹۱: ۶). در خصوص کشف کتیبه چنین عنوان شده است: در یکی از روزهای سال ۱۳۲۲ ه.ش. جوان سنگ‌تراشی به نام «اصغر پاروند» از حریم و نزدیکی‌های امام‌زاده دوخواهران می‌گذشت. تصادفاً به‌شخصی به نام «عباس» که او نیز سنگ‌تراش بود، برخورد که قصد داشت تخته‌سنگ بزرگی را به‌دلیل حجیم بودن به قطعات کوچک‌تر تقسیم کرده و بفروشد. اصغر نزدیک شد و ملاحظه کرد بر سطح سنگ علائمی وجود دارد. از عباس خواست از شکستن سنگ خودداری کند. حتی با تشریح او را از این کار بازداشت. بلافاصله به مدرسه محله رفت و فراش مدرسه را از این امر آگاه کرد. فراش مدرسه، مدیر دبستان را در جریان امر قرار داد. خلاصه این که خبر از مدیر مدرسه به اداره فرهنگ همدان رسید و اکنون به یمن تلاش اصغر پاروند این کتیبه مهم در موزه ملی ایران جای گرفته است. خبر کشف کتیبه یونانی نهاوند، از طریق «بنونیست» عضو هیئت باستان‌شناسی شوش به «لوئی روبر» رسید و از طریق موزه ایران باستان و به‌دستور «آندره گدار» تصویر این کتیبه به‌دست «لوئی روبر» سپرده و کتیبه از زبان یونانی به زبان فرانسه ترجمه شد (Robert, 1949). سپس علی حاکمی متن این کتیبه را از زبان فرانسه به فارسی برگرداند (حاکمی، ۱۳۳۸). متن کتیبه از دو قسمت تشکیل شده است: بخش اول نامه «مِنْدِموس» به «آپلودورس»، حاکم شهر لائودیسه است که دستور می‌دهد او امر شاه را اجرا کند. بخش دوم متن، نامه‌ای است که آنتیوخوس سوم به مِندِموس که ظاهراً ساتراپ منطقه است، نوشته و از او خواسته تا به شئونات ملکه بیفزایند و مفاد این فرمان را در جلو بزرگ‌ترین معبد شهر نصب نمایند (پیگلسکایا، ۱۳۴۶: ۵۴). گفتنی است کتیبه‌ای دیگر با مضمون مشابه کتیبه معبد لائودیسه نهاوند، از «دودورگا» (Dodurga) در جنوب غربی فریژی، از آنتیوخوس سوم به‌دست آمده است. با توجه به این که کتیبه دودورگا نیز در سال ۱۹۳ پ.م. در زمان آنتیوخوس سوم نوشته شده و از لحاظ موضوع نیز به کتیبه نهاوند شباهت دارد، باید به یک رویه مذهب واحد به نام «لائودیسه» اندیشید که کاهنه بزرگ معبد آن، «لائودیسه» نام داشته است (رهبر و علی‌بیگی، ۱۳۹۰: ۱۳۷) که نشان از یکپارچگی ایدئولوژی‌های فرهنگی سلوکیان در سرزمین‌های مفتوحه داشته است. اشاره شد که براساس ترجمه این کتیبه، آنتیوخوس سوم (۲۲۱-۱۸۹ پ.م.) به ساتراپ این منطقه به نام مِندِموس دستور می‌دهد به شئونات ملکه لائودیسه که همسر آنتیوخوس است بیفزایند و چون به مقام کاهنه بزرگ رسیده است نام او در اسناد کاهنین نیاکان شاه ثبت گردد. پس از این که در تمام قلمرو، به‌عنوان کاهنه بزرگ

مشهور و معرفی گردید، مفاد این فرمان را بر روی سنگی ثبت نمایند و در جلو بزرگ‌ترین معبد شهر لائودیسه نصب نمایند. مندموس نیز این وظیفه را به آپلودوروس که احتمالاً فرماندار شهر لائودیسه بوده، ابلاغ می‌کند که نظرات شاه را اجرا کند. آنتیوخوس در این کتیبه عنوان «خواهر لائودیسه» به کار می‌برد. به نظر می‌رسد لائودیسه، همسر آنتیوخوس که به مقام کاهنه بزرگ رسیده، به او عنوان خواهر داده شده است. همان‌طور که در مسیحیت عنوان «پدر» به «اسقف»، عنوانی روحانی است، نه جسمانی. بنابراین، عنوان محلهٔ دوخواهران نیز می‌توانسته ریشه در عنوان «خواهر لائودیسه» داشته باشد (رهبر و علی‌بیگی، ۱۳۹۰: ۱۳۶-۱۳۷).



تصویر ۴: کتیبهٔ یونانی مرتبط با معبد لائودیسهٔ نگارش شده به دستور آنتیوخوس سوم مکشوف از نهاوند (رهبر، ۱۳۹۱: ۳).

- **مجسمهٔ خدایان یونانی:** مجسمه‌های متعدد مفرغی سلوکی از نهاوند به‌طور اتفاقی کشف شده‌اند و اکنون در موزه ملی نگهداری می‌شوند (رهبر و علی‌بیگی، ۱۳۹۰). این مجسمه‌ها با ابعاد کوچک از خدایان یونان، از جمله: «زئوس»، «آتنا»، «آپولون»، «دیمیترا / (دمتر)» و چندین پیکرهٔ خدایان ناشناس متعلق به معبد لائودیسه هستند. زئوس، پادشاه خدایان و فرمانروای تمام زیارتگاه‌های واقع در کوه المپ است. این الهه کوچک‌ترین فرزند «کرونوس» و «رئا» بود که معادل آن در اسطوره‌های رومی «ژوپیتر» است؛ زئوس در نگاه شرقی معادل «هورامزدا» دانسته می‌شود. آپولون، خدای روشنائی (خورشید)، موسیقی، کمان‌داری (اما نه برای جنگ یا شکار)، پزشکی، هنرها و پیش‌گویی در اسطوره‌های یونان و رومی است. آپولون، فرزند زئوس و «لتو» و برادر دوقلوی «آرتمیس» بود. آتنا در اسطوره‌های یونان الههٔ نگهبان شهر آتن بود و نام آتن را به افتخار او این چنین نامیدند. این الهه، ایزدبانوی عقل و خرد، فرزاندگی، هنر، عدالت و جنگ بود که قبل قیاس با «مینروا» در اساطیر روم است. دیمیترا در اساطیر یونانی، یکی از المپیان و الههٔ حاصلخیزی است که فرزند کرونوس و رئا بود. این الهه در نهاوند پرشمارتر از بقیهٔ الهه‌گان ساخته شده و در نتیجه زیباتر است. در نهاوند دو مجسمهٔ مفرغی دیگر به‌دست آمده که مربوط به دو الههٔ ناشناس است. در این خصوص، «رومن گیرشمن» برای مجسمه‌ها صرفاً اصطلاح «زن» را به کار می‌برد، اما به احتمال زیاد این پیکرک‌ها در جمع خدایان جای دارند (به‌نقل از: گودرزی، ۱۳۹۲: ۲۶۲-۲۶۴).



تصویر ۵: پیکره‌های هلنی مفرغین (آتنا، دیمیترو و برخی خدایان ناشناس یونانی) مکشوف از محله دوخواهران نهاوند (Rahbaret al., 2014: 314, Fig. 3).

– معماری: از آثار معماری به‌دست‌آمده از معبد لائودیسه می‌توان به یک قربانگاه سنگی به ابعاد  $90 \times 100$  سانتی‌متر اشاره کرد؛ هم‌چنین، از گملنه‌زنی‌های سال‌های ۹۱، ۹۰ و ۱۳۸۴ مهدی رهبر، در محدوده امام‌زاده دوخواهران، تعدادی سرستون، ستون، پایه‌ستون، و میان‌ستون دوره سلوکی کشف گردید که به معبد تعلق دارند و نشان‌دهنده حضور و شیوه معماری هلنی در ساخت‌مایه معبد لائودیسه (تصاویر ۶ و ۷) در نهاوند است (برای اطلاع بیشتر از آثار معماری ر. ک. به: رهبر و علی‌بیگی، ۱۳۹۰؛ Rahbar et al., 2014)؛ نمونه این عناصر از خورهره محلات نیز به‌دست آمده است (رهبر، ۱۳۸۲)، (تصویر ۲).



تصویر ۶: سرستون سبک ایونیک دوره سلوکی کشف شده در نزدیکی محله دوخواهران نهاوند (رهبر، ۱۳۹۱؛ Rahbar et al., 2014: 321, Fig. 10).



تصویر ۷: وضعیت چند ساقه ستون دوره سلوکی کشف‌شده در محلهٔ دوخواهران (Rahbar *et al.*, 2014: 323, Fig. 12) و رهبر، ۱۳۹۸ الف).

- **سفال:** گمانه‌زنی‌ها و کنکاش‌هایی در نقاط مختلف محلهٔ دوخواهران انجام شده و آثاری از سفالینه‌ها، اعم از ساده و منقوش این دوره به دست آمده است (رهبر، ۱۳۹۸ الف: ۴). سفال‌های سلوکی عمدتاً از نوع ظریف منقوش است. این قطعات دارای خمیرهٔ آجری و قهوه‌ای روشن و پوشش گلی رقیق به رنگ کرم و نخودی براق هستند. تمامی این قطعات با استفاده از نقوش هندسی شامل: دواير متحدالمرکز و نوارهای موازی و نقوش پرندگان به رنگ آجری و قهوه‌ای براق تزئین شده‌اند. این سفال‌ها همگی چرخ‌سازند، در حرارت مناسب پخته شده‌اند و آمیزهٔ آن‌ها را ماسهٔ نرم تشکیل می‌دهد (رهبر و علی‌بیگی، ۱۳۹۰: ۱۴۱؛ علی‌بیگی، ۱۳۹۲: ۲۱۴)، (تصویر ۸). نمونه‌های سفال‌های سلوکی نه‌آوند قابل مقایسه با سفال‌هایی است که از محوطه‌هایی مانند: شوش (Bucharlat, 1987)، پاسارگاد (استروناخ، ۱۳۹۷)، شهر سلوکیه (Valtz, 1984)، نوشیجان (Stronach, 1974)، هگمتانه (تاجیخ، ۱۳۹۱) و... به دست آمده است (برای اطلاع بیشتر ر. ک. به: علی‌بیگی، ۱۳۹۲: ۲۱۲-۲۲۷).



تصویر ۸: طرح و تصویر نمونه سفال‌های سلوکی به دست آمده از کاوش‌های محلهٔ دوخواهران نه‌آوند (رهبر، ۱۳۹۱: شکل ۶ و ۲۲).

- **سکه‌های سلوکی:** سکه‌های تاریخی، یکی از ارزشمندترین شواهد و مستندات تاریخی در کاوش‌های باستان‌شناسی به‌شمار می‌آیند که می‌توانند اطلاعات بسیار مفیدی را در حوزهٔ مطالعهٔ تاریخی به‌عنوان یکی از مؤلفه‌های تشخیص زمانی و مکان مورد کاوش در اختیار باستان‌شناسان قرار دهند (اصلاحی، ۱۳۹۲: ۲۶۷). نه‌آوند در ادوار مختلف دارای ضراب‌خانه بوده است؛ تاجایی که اشکانیان ضراب‌خانهٔ این شهر را هم‌چنان به‌عنوان ضراب‌خانهٔ لائودیسه فعال نگه داشتند. این ضراب‌خانه در دورهٔ ساسانی نیز به‌کار خود ادامه داد. گفته شده تا دورهٔ قاجار نیز این شهر سکه ضرب می‌کرده است (رهبر، ۱۳۹۸ الف: ۴-۵). نمونه‌هایی از سکه‌های سلوکی با زبان یونانی و الههٔ پیروزی از نه‌آوند به دست آمده است (رهبر و علی‌بیگی، ۱۳۹۰: ۱۵۱، شکل ۱۱)، (تصویر ۹). هم‌چنین علاوه بر نه‌آوند، در کاوش‌های «محمدرحیم صراف» از هگمتانه، علاوه بر یک سکهٔ سلوکی

(تصویر ۳)، مهر و اثرمهری فرهنگ هلنی نیز به‌دست آمده است (صراف، ۱۳۷۸: ۱۰۴؛ بیک‌محمدی، ۱۳۹۲: ۱۰۲).



تصویر ۹: نمونه‌هایی از سکه‌های سلوکی به‌دست‌آمده از نهاوند (رهبر و علی‌بیگی، ۱۳۹۰: ۱۵۱، شکل ۱۱).

## ۲. گورتپه (تومولوس) نقاره‌چی

امروزه تپه نقاره‌چی واقع در شهرستان نهاوند، بخش مرکزی، دهستان شعبان و ۷۰۰ متری شمال شرقی روستای دهنو سفلی، پشته‌ای کم حجم مدور به قطر حدود ۳۰-۴۰ متر و ارتفاع حدود ۷-۸ متر در میان باغ‌های حاشیه جنوب غربی و در حدود ۲ کیلومتری جنوب شرقی شهر نهاوند قرار دارد (تصویر ۱۰). براساس مطالعات ارائه‌شده از دوره قاجار (در: فوریه، ۱۳۶۸: ۳۷۷-۳۸۲؛ اعتمادالسلطنه، ۱۳۷۷) و هم‌چنین کاوش باستان‌شناختی آن، تپه نقاره‌چی مقبره یا گورتپه‌ای متعلق به یکی از صاحب‌منصبان سلوکی بوده است (رهبر، ۱۳۹۸؛ جانجان، ۱۴۰۱: ۱۴۰۱؛ Janjan et al., 2025).

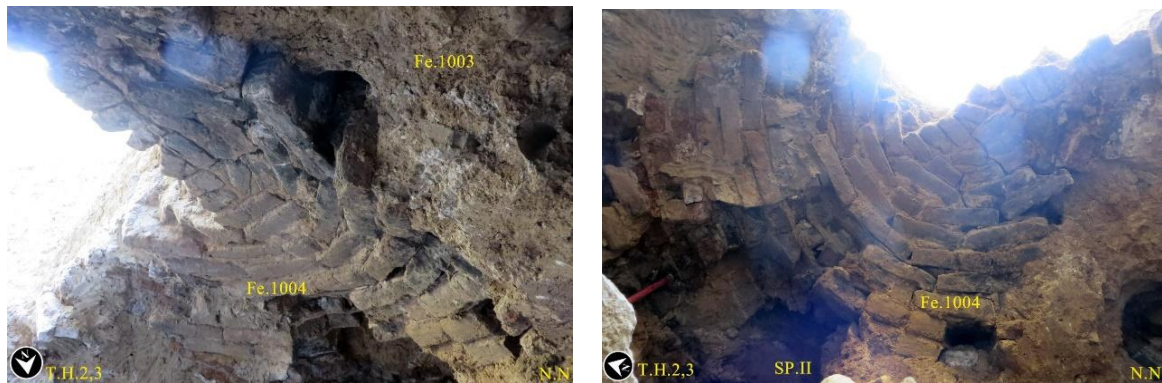


تصویر ۱۰: آخرین وضعیت تپه نقاره‌چی دید از جنوب (Janjan et al., 2025: 229, Fig. 5).

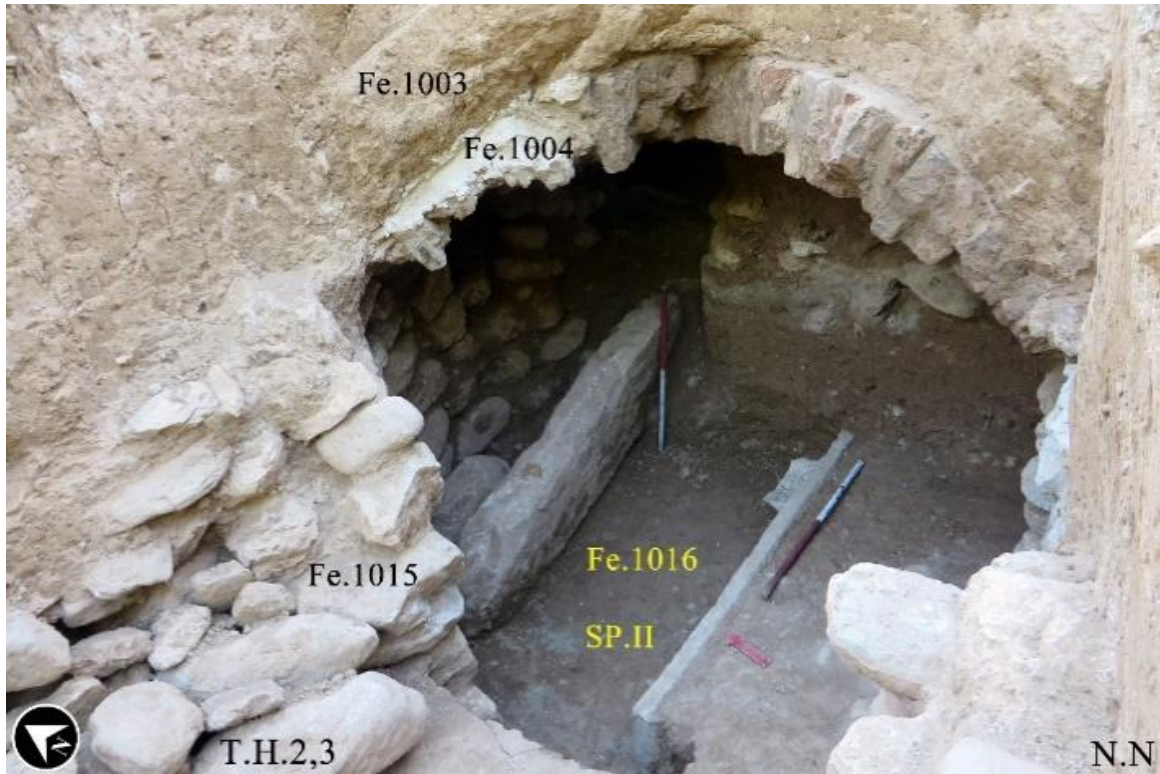
از این گورتپه به‌عنوان «تومول» یا «تومولوس» (Tumulus) یاد شده است. تومولوس یک اصطلاح در ادبیات باستان‌شناسی است که به تپه‌گورهای مصنوعی دست‌ساخت توسط یونانیان اطلاق می‌شود؛ یعنی تپه‌هایی که از خاک، سنگ یا هر دو بر روی آرامگاه یک فرد یا گروهی از افراد ایجاد شده‌اند. این ساختارها معمولاً قبرهای مهم صاحب‌منصبان شاهی یا اشرافی و بزرگان به‌صورت انفرادی یا خانوادگی را دربر می‌گیرند. در تعریفی دیگر، تومولوس، تپه‌ای مصنوعی است که معمولاً از خاک یا سنگ بر فراز یک مقبره مهم ایجاد می‌شود و در بسیاری از فرهنگ‌های باستانی به‌عنوان -ساختار تدفینی اشرافی- استفاده

می‌شده است؛ در واقع، نوع دیگر مقابر سلطنتی، تومولوس‌ها بوده‌اند. سنت تومولوس از ۲۰۰۰ پ.م. تا قرن ۳ و ۴.م. در بلغارستان، یونان، آسیای میانه و روسیه جنوبی همراه با آناتولی و سوریه استفاده می‌شده است. با گسترش اعتقادات و پذیرش ادیان توحیدی هم‌چون مسیحیت، کم‌کم استفاده از این سنت کم‌رنگ شد (مس‌فروش و همکاران، ۱۴۰۱: ۱۰۶). از دیگر گورته‌های یونانی می‌توان به گورته میداس (فیروزمندی شیره‌جینی و رضایی، ۱۳۸۷) و گورته تاتارلی (حاجی‌زاده شیرمرد و همکاران، ۱۴۰۰)، اشاره کرد. در ناحیه گُردیون حدود ۱۰۰ تومولوس شناسایی شده است؛ از این میان، حدود ۳ تومولوس کاوش شده و تاریخ آن‌ها تقریباً میان ۸۵۰-۸۲۵ تا ۵۵۰-۵۲۵ پ.م. قرار می‌گیرند (Rice, 2016: 98-99). تومولوس‌های سنگی در شبه‌جزیره باستانی هالیکارناسوس واقع در مرکز کاریای باستان نیز پراکنده شده‌اند (Üzel, 2007: 42).

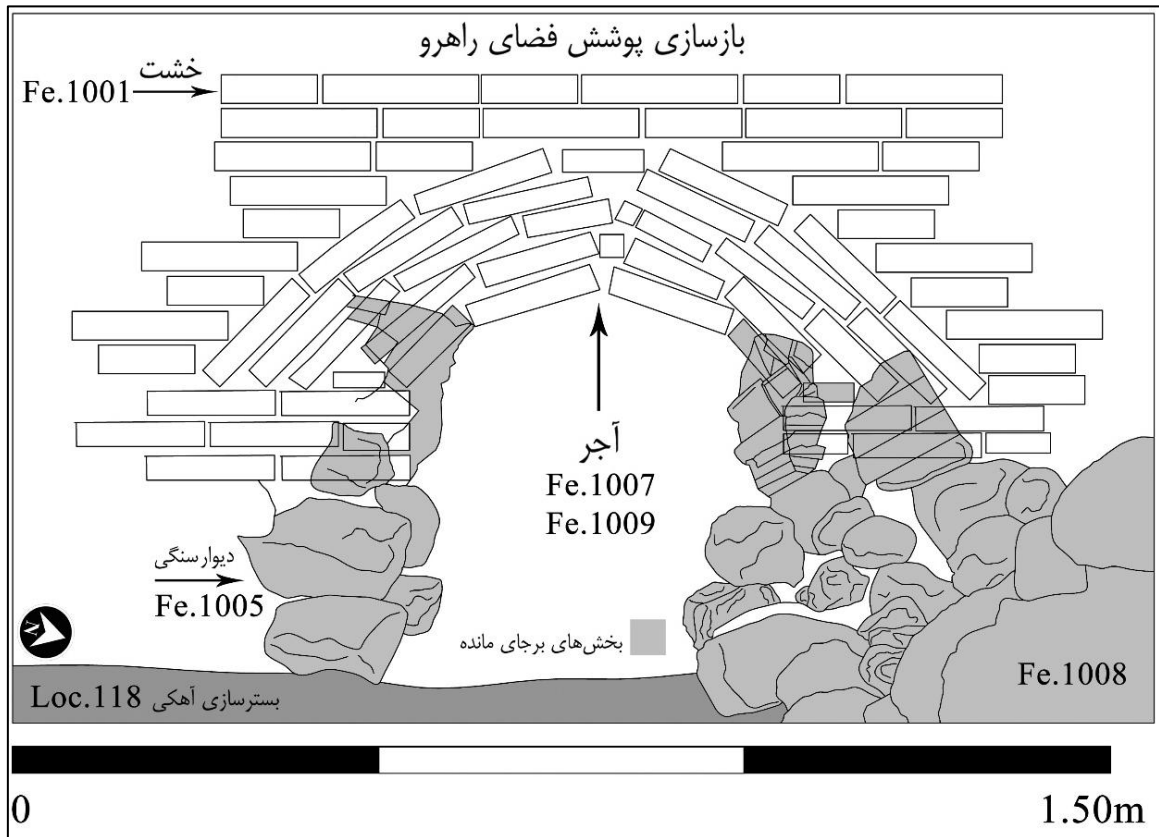
مقبره نقاره‌چی نهبوند به‌طور کلی شامل سه فضای راهرو، فضای آرامگاه یا گنبدخانه و دیوار خشتی یک‌پارچه با پلان مدور است که گرداگرد و دور فضای راهرو و آرامگاه / گنبدخانه را دربر گرفته و تنها یک تابوت سنگی را در خود جای داده است. براساس ویژگی معماری و یافته‌های باستان‌شناختی این گورته یک تومولوس با ویژگی‌های هلنی، -ولی ساده و بی‌پیرایه- را نمایان ساخته که در قیاس با تومولوس‌های مشابه خود در سرزمین‌های غربی فرهنگ هلنی (یعنی آناتولی تا یونان)، نشانگر نوعی سنت یا آئین تدفینی یک‌پارچه در دوره هلنی و سلوکی است. آن‌چه حائز اهمیت است، این است که در فرهنگ هلنی گورته‌ها را عمدتاً به شخصیت‌های اساطیری و پهلوانی نسبت می‌دهند و این بر اهمیت این دسته از آثار به‌ویژه گورته نقاره‌چی می‌افزاید. هرچند در دوره اسکندر تا حدودی از توجه و اهمیت این قبیل آثار نسبت به دوره‌های قبل کاسته شده، اما هم‌چنان به‌عنوان سنتی پر اهمیت تداوم می‌یابد. اهمیت تومولوس‌های یونانی به‌قدری است که ساکنان محلی آن‌ها را هدیه‌ای از جانب هومر می‌دانند. از سویی دیگر، در فرهنگ هلنی، مقبره‌ها بخشی از یک سیستم رقابت اشرافی در میان نخبگان آناتولی را تشکیل می‌دادند؛ هرچه تعداد و اندازه تومولوس‌های یک مُلک بیشتر باشد، وضعیت مرتبط بالاتر می‌رود. بنابراین ضروری بود که تومولوس‌ها، به‌ویژه بزرگ‌ترین آن‌ها، تا حد امکان به‌وضوح قابل مشاهده باشند. در نتیجه، مقبره‌ها اغلب بر روی پشته‌های بلند یا در مجاورت آبراهه‌های اصلی قرار می‌گرفتند. این نکته که در ایجاد تومولوس‌ها بر بلندی، وسعت و نیز قرار گرفتن آن‌ها در مجاورت آبراهه‌ها تأکید دارد، مبحثی ظریف است که در ایجاد تپه نقاره‌چی نیز به‌خوبی رعایت شده است. ایجاد تپه‌ای بلند (احتمالاً بیش از ۱۰ متر ارتفاع، در مجاورت رودخانه گاماسیاب)، از جمله ویژگی‌های مکانی قرارگیری تپه نقاره‌چی در دشتی فراخ در حاشیه شهر نهبوند است (Janjan et al., 2025: 248).



تصویر ۱۵: بخشی از سقف یا گنبد آجری آرامگاه و شیوه طاق‌زنی در مقبره تپه نقاره‌چی (جانجان، ۱۴۰۱).



تصویر ۱۱: وضعیت قرارگیری تابوت در فضای آرامگاه تپه نقاره‌چی (Janjan et al., 2025: 237, Fig. 14).



تصویر ۱۲: بازسازی پوشش خشتی و آجری فضای راهرو منتهی به آرامگاه تپه نقاره‌چی (جانجان، ۱۴۰۱؛ ترسیم: ذبیح‌الله بختیاری).

## بحث و تحلیل

در مقدمه و تعریف هژمونی، اشاره شد که این پدیده بر دو پایه اصلی بنا شده است؛ نخست «اجبار» به معنای توان سیاسی و نظامی برای تحمیل اراده و اعمال قوانین، و دوم «رضایت» به معنای توان شکل دادن به جهان بینی، ارزش‌ها و «عقل سلیم» در جامعه از طریق نهادهایی چون: آموزش، دین، رسانه و سنت، به گونه‌ای که نظم موجود طبیعی جلوه کند (Gramsci, 1971; 2000). بر همین اساس، یونانیان طی حدود یک سده تسلط بی‌چون و چراء و طی چند سده در لایه‌های نهان بر نقاط مختلفی از ایران فرهنگی، از هر دو پایه اصلی این تعریف در تحکیم حاکمیت خود بهره برده‌اند که در ادامه، تحلیل این پژوهش بر مبنای آن تبیین می‌شود.

- نخست «اجبار»: این پایه به معنای توان سیاسی و نظامی برای تحمیل اراده و اعمال قوانین که یونانیان با حمله به ایران و فتح امپراتوری هخامنشی رقم زدند. در این مسیر و مظاهر نخستین آن، با تخاصم اسکندر رقم می‌خورد و در ادامه جانشینان او، از سلوکوس اول تا آنتیوخوس هفتم- همواره در جنگ‌های منطقه‌ای و فرمانطقه‌ای را رقم می‌زنند که همواره در صد آن بوده‌اند تا با جبر نظامی سیطره خود را حفظ و تحمیل نمایند. به طور مثال، می‌توان از لشکرکشی سلوکوس (سال ۳۰۸ پ.م.) به نواحی شرقی علیه «ساندراکوتوس» و یا دیگر لشکرکشی او (در سال ۳۰۱ پ.م.) به سوریه که آنتیوکونوس را مغلوب می‌سازد (شیپمان، ۱۳۹۰: ۲۳)، نام برد. از دیگر جنگ‌های شاخص این دوره، می‌توان به جنگ‌های با مصر در دو بازه زمانی مختلف در توسعه مرزهای آبی اشاره کرد. در یک از این جنگ‌ها، آنتیوخوس سوم به تنهایی توانست قدرت و نفوذ خود را ولو اسماً، در باختر و شرق دور تثبیت کند (۵-۲۰۹ پ.م.) و لقب «شاه بزرگ» را اخذ کند و غنائم زیادی به دست آورد (بیکرمان، ۱۳۸۹: ۱۰۴). این موارد، تنها بخشی از تخاصمات سلوکیان بر پایه «اجبار» از دیدگاه گرامشی به شمار می‌آید.

- دوم «رضایت»: به معنای توان شکل دادن به جهان بینی، ارزش‌ها و «عقل سلیم» در جامعه از طریق نهادهایی چون: آموزش، دین، رسانه و سنت است؛ به گونه‌ای که نظم موجود طبیعی جلوه کند. مظاهر این امر نیز با احداث معابد در مناطقی مانند نهاوند و خوره و هم‌چنین تدفین هفائیسستون در همدان و تومولوس نقاره‌چی در نهاوند و با حضور انواع مجسمه‌ها و خدایان یونانی، به ویژه ساخت مجسمه هرکول در بیستون (بغستان) در یکی از مراکز مهم ایدئولوژیک ایران فرهنگی و تغییر زبان در کتیبه‌ها و سکه‌ها قابل بررسی و مطالعه است.

در این مسیر، اسکندر پس از تصرف قلمرو هخامنشیان و در اقدامات مشروعیت‌بخشی خود، به بازسازی شهرهای کهن پرداخت و در عین حال شهرهای جدیدی به نام «اسکندریه» بنا نهاد و یونانیان را در آن اسکان داد. «استرابو» جغرافی‌دان سده اول میلادی در این باره می‌نویسد: «در ماد شهرهای یونانی‌نشین هم وجود دارد که مقدونیه‌ای‌ها بنیان نهاده‌اند؛ از جمله لائودیکه، آپامیه و شهری در نزدیکی راگا (ری)، و خود راگا که نیکاتور آن را بنا کرد، وی آنجا را اروپوس می‌خواند و اشکانیان، ارساکیه می‌نامند» (استرابو، ۱۳۸۲: ۵۱). «پلینی» می‌گوید که شهر لائودیسه را پادشاهی به نام آنتیوکوس در دورترین مرزها (پارس؟) بنا کرد و نیز می‌نویسد که شهری به نام اسکندریه در محلی در کرمان بود. علاوه بر این، چند شهر را که در آثار آمینوس مارسلینوس و بطلمیوس یاد شده‌اند، چون صورتی یونانی دارند از ساخته‌های سلوکیان دانسته‌اند (فرای، ۱۳۶۸: ۲۳۶). مورخ دیگری که به ساخت و سازهای دوران پس از فتح اسکندر اشاره نموده، «آپیان» مورخ قرن دوم میلادی است که می‌نویسد: «در زمان سلوکی‌ها ۶۰ شهر ساخته شد که اسامی آن‌ها از قبیل سلوکیه، آپامه، لائودیسه و اسکندریه بود» (Appian, 1955, XI: 57). هر چند ساختن شهرهای جدید و بازسازی شهرهای کهن در ایران به دست سلوکیان در حد و اندازه‌های شهرسازی در آسیای صغیر، سوریه و فینیقیه نبود، اما از نظر کمی بسیار قابل توجه بود. در اینجا می‌توان از اپیفانا (اکباتان/ همدان)، سلوکیه در الاثوس (شوش)، انطاکیه (آنتیوخیا) در پارس و اروپوس (راگا/ ری) در نزدیکی تهران و الکساندریوپولیس در پارت نام برد (فلاشر، ۱۳۸۰: ۲۴۹؛ گیرشمن، ۱۳۸۴: ۲۶۲). نهاوند نیز از این قاعده مستثنی نبوده و به طور کلی مدارک تاریخی و شواهد باستان‌شناختی، نهاوند را به عنوان شهری مهم از دوره سلوکی تا پایان کار ساسانیان معرفی می‌نماید (رهبر و علی‌بیگی، ۱۳۹۰: ۱۳۳-۱۳۴). در این راستا، شناسایی معبد لائودیسه و آرامگاه سلوکی نقاره‌چی

سرنخی مهم در جهت شناخت معماری و آئین‌های تدفینی سلوکیان در ایران و نیز امکان تأثیرپذیری آنان از سنت‌ها و فرهنگ‌های ایرانی فراهم ساخته است. کهن‌ترین گزارش‌های تاریخی حاکی از بنای این شهر با نام اولیه لائودیسه به‌وسیله سلوکیان است (گیرشمن، ۱۳۸۴: ۲۶۱). لائودیسه یکی از ۷۵ شهری بود که به فرمان سلوکوس برای کوچ اهالی و اقامت مقدونیان ساخته شد (بیانی ملک‌زاده، ۱۳۸۱: ۴۵). درحقیقت سلوکیان طی دوران اندک حکومت‌شان شهرهایی را تأسیس کردند که یا اهمیت تجاری داشت و یا جهت استقرار نظامیان بود. این شهر در آن‌زمان دارای چند معبد بود که بزرگ‌ترین آن به‌نام لائودیسه همسر آنتیوخوس سوم ساخته شده بود.

از سنت‌های دیگری که در هژمونی هلنی پدیدار و رایج بوده، «وصلت‌های سیاسی» است که به‌صورت دائم به‌قصد مشروعیت دادن سلسله‌ای (پادشاهی) و پایداری آن در دوره اقوام مادی و پارسی در ایران قبل از حضور یونانیان رایج و مورداستفاد بوده است. از مصداق‌های وصلت‌های سیاسی می‌توان به: ازدواج دختر شاه لیدی، یعنی «آریه‌نیس/آریانا» با «آستیگ» (Herodotus, 2019: 33)؛ ازدواج «تیگرانوهی» با «آژدهاک» (دیاکونوف، ۱۳۷۹: ۳۲۴)؛ ازدواج «ماندانا» دختر آستیگ، با «کمبوجیه» شاه پارس در تحکیم ماد و انشان (Herodotus, 2019: 43) و ازدواج خواهر «آستیگ»، «آمیتیس» با یکی از شاهزاده‌های بابلی «نبوکدنصر» در تحکیم ماد و بابل (شارپ، ۱۳۸۴: ۱۳۹) اشاره کرد که همگی این موارد در مسیر مستحکم‌تر کردن اتحادها از طریق پیوند ازدواج بوده است. از این‌گزینه در مسیر هژمونی یونانی نیز استفاده شده است؛ مهم‌ترین آن‌گزینه همسر ایرانی توسط اسکندر و دیگری، ازدواج «سلوکوس» با «آپامه» دختر «اسپیتاسن» شهربان سعدیانا در راستای مشروعیت‌بخشی فرهنگ یونانی دوران پس از امپراتوری هخامنشی بوده است (بیکرمان، ۱۳۸۹: ۱۰۲).

از ابعاد دیگر پایه رضایت دیدگاه گرامشی، ترویج عقاید است. در این خصوص «بیکرمان» اشاره می‌کند: «یونانیان ساکن ایران می‌خواستند یونانی باقی بمانند. کوچ‌نشینان اسکندر خواستار آموزش یونانی و شیوه زندگی یونانی» در ایران بودند و پس از مرگ اسکندر راه بازگشت به وطن را پیش گرفتند، زیرا احساس می‌کردند که از تمدن محروم شده‌اند. مثلاً مدرسه، ورزشگاه و تئاتر بر کرانه جیحون ساخته شد و در جزیره بحرین واقع در خلیج فارس مسابقات ورزش یونانی برگزار می‌گردید. بر دیوارهای آرامگاه بنیان‌گذار «تسالیایی» ماندگاهی یونانی در مرز افغانستان و شوروی کنونی سخنان آسمانی و الهامات و خواستگاه دلفی نقش شده است. با این‌همه ماندگاه‌ها و شهرهای یونانی، تنها جزایری در اقیانوس ایران بودند که در آنجا کمتر کسی از زبان یونانی سردرمی‌آورد و آداب و رسوم یونانی بیگانه و احتمالاً ناپسند بود. درواقع، ایران عهد سلوکی دو دنیای جدا از هم را شامل می‌شد که یکی یونانی و دیگری ایرانی بود و در کنار هم زندگی می‌کردند» (بیکرمان، ۱۳۸۹: ۱۱۱-۱۱۲).

بیکرمان در مسیر گزاره این پژوهش (یعنی، هژمونی فرهنگ یونانی) این پرسش را مطرح می‌کند: «چگونه می‌توانیم "یونانی‌مآبی کردن" شرق را توضیح دهیم؟» (۱۳۸۹: ۱۱۵) و در ادامه نیز پاسخ را این‌گونه می‌دهد: «حقیقت امر این است که تصور جدید درباره یونانی‌مآبی کردن در تعیین تاریخ بر خطاست. این تصور از دو جا مایه می‌گیرد: نخست، تبلیغاتی که پیش از اسکندر در یونان به‌سود مقدونی‌ها انجام می‌گرفت، به‌شوندگان اطمینان می‌داد که «وحشیان» از تبدیل استبداد شرقی به مدیریت و کاردانی تنها بسیار شادمان خواهند شد و دیگر تجربه جدید. اما پیش از این دیده‌ایم که امپراتوری سلوکیان قدرت «استعماری» نبود» (۱۳۸۹: ۱۱۶)؛ و ریشه آن‌را در تفاوت تضاد و تقابل میان انسان «یونانی» و انسان «شرقی» از دیدگاه و بینش می‌داند و مصداقی نیز برای آن می‌آورد: «در رفتار انسان یونانی، کودکان و پدران‌شان ملزم بودند در میدان‌های ورزشی برهنه شوند. کاری که شرقیان از آن آکراه داشتند» (همان: ۱۱۷). بیکرمان اعتقاد دارد: یونانی‌مآبی کردن ایران، تنها پس از دوره فرمانروایی سلوکیان آغاز گردید؛ یعنی هنگامی که پادشاهان ایرانی که با مهرداد یکم، پادشاه پارت یا به ادعای خودش -دوستدار یونانیان- آغاز می‌شود برای اداره کردن میراث سلوکی به مردان زیرکی که دارای آموزش و تربیت یونانی باشند، نیازمند گردیدند. دیگر پولیس یونانی خواص ایرانی، یعنی مردانی که می‌توانستند از نمایش کانت‌ها اثر آئورپیدس در دربار پارتیان لذت ببرند را در خود فرو نمی‌کشید. بلکه خواصی از ایرانی باقی ماندند و باری دیگر به اهورامزدا

روی آوردند و نه به آپولون. ایرانیان وقتی واقعاً یونانی‌مآب گردیدند که باور کردند خرد و دانایی یونانی در اصل به آنان تعلق داشت و یونانیان از غلبه اسکندر بر ایران آن‌را از نیاکان‌شان وام‌گرفتند. اسطوره تاریخی که گاه فلسفی‌تر از حقایق و بوده‌های تاریخ است» (همان: ۱۱۸).

موارد یادشده، همواره و تنها بخشی از سیاست‌هایی بوده که شاهان در بدو فتح سرزمین‌های دیگر در مشروعیت‌بخشی به حاکمیت نوظهور خود و پذیرش آن از سوی مردم در تحکیم بنیان‌های حکومتی انجام می‌داده‌اند. هژمونی هلنی و تأثیر آن بعد از دوره سلوکی به حدی بود که اشکانیان تا سالیان سال -گاهی در هراس و گاهی به دلیل هم‌زیستی با یونانیان و حمایت از مردم شهرهای متعدد یونانی‌نشین که در قلمرو آن‌ها در زندگی می‌کرده‌اند- با آنان با احتیاط رفتار می‌کنند. نکته‌ای که در مقدمه نیز بدان اشاره شد، حضور القابی هم‌چون «دوستدار یونان» بر پشت سکه‌های اشکانی و یا حضور الهه پیروزی نیکه (به‌طور مثال: در پشت درهم‌های «نون» برخلاف سایر درهم‌های به‌جای تصویر ارشک، نقش الهه نیکه دیده می‌شود) نیز از مظاهر این پدیده بوده و نوشته پشت سکه‌ها به‌خط یونانی در پرتو و سایه هژمونی هلنی بوده است. در پشت سکه‌های چهار درهمی تصویر فرمانروایان همراه با الهه‌های یونانی به‌چشم می‌خورد؛ چراکه چهار درهمی‌ها منحصرأ در ضربخانه سلوکیه ضرب می‌شدند که آداب و فرهنگ یونانی در آنجا حاکم بود. بر پشت سکه‌های مفرغی نیز مظاهر و نشانه‌های مذهبی ایران و یونان به‌چشم می‌خورد. گاهی از پدیده انعکاس عقاید و باورهای مذهبی رایج بیگانه‌مانند هلنی در حکومت و سرزمین اشکانیان، تحت‌عنوان -آزاداندیشی پارتیان- یاد شده است و تقریباً تا اواخر سلسله اشکانی این روش ادامه می‌یابد (اصلاحی، ۱۳۹۲: ۲۶۸)؛ اما با قیام ساسانیان و نوزایی و رنسانس آنان در فرگشت به دوره هخامنشی نیاکان خود، این تفاسیر نیاز به بازتعریف دارد.

### نتیجه‌گیری

برآیند پژوهش نشان می‌دهد که یافته‌های شهرستان نهاوند، به‌ویژه کتیبه یونانی آنتیخوس دال بر حضور معبد لائودیسه، و همچنین یافته‌های باستان‌شناختی در دو بخش محله دوخواهران و مقبره نقاره‌چی با سنت یونانی (هلنی)، بیانگر بخشی از اقدامات هژمونی هلنی (یونانی‌مآبی ایران) در غرب ایران است؛ جایگاهی که نشان از تحکیم هژمونی فرهنگ هلنی توسط اسکندر و جانشینانش در جامعه ایران پس از امپراتوری هخامنشی دارد. بر این اساس، جایگزینی فرهنگ ایرانی با فرهنگ یونانی را باید هژمونی هلنی تفسیر کرد؛ چراکه نشانه‌های شکل‌گیری سازوکارهای قدرت و سلطه فرهنگ یونانی و تأثیرات آن از منظر سیاسی، مذهبی، زبان‌شناختی و... تا پایان دوره اشکانی سایه افکند و تا ظهور جامعه ساسانی، ادامه یافت. در این پژوهش با طرح پرسش‌هایی در مسیر کم‌وکیف هژمونی فرهنگ هلنی در جامعه ایران دوران بعد از امپراتوری هخامنشی مبتنی بر یافته‌های سلوکی شهرستان نهاوند دنبال گردید و در پس آن، فرضیاتی طرح شد که در ادامه به ارزیابی آن پرداخته می‌شود.

فرضیه نخست: ایجاد معابد، به‌ویژه معبد لائودیسه نهاوند توسط آنتیخوس سوم و هدیه آن به ملکه، احتمالاً بازتاب‌دهنده فرآیندی آئینی برای تولید و تثبیت منزلت اجتماعی سلوکیان در راستای هدف اصلی لشکرکشی اسکندر و جانشینانش با هدف -یونانی‌سازی ایران- با بهره‌گیری از «نفوذ نرم» در کنار «قدرت سخت» بوده است. براساس یافته‌ها و مصادیق ارائه‌شده، این فرضیه هم‌سو با گفته‌های «بیکرمان» (۱۳۸۹) در تفسیر -یونانی‌مآبی کردن شرق- بوده و تأیید می‌گردد. در این چارچوب، این تمایزها نه صرفاً پیامد تفاوت‌های فردی، بلکه بخشی از یک نظم نمادین سازمان‌یافته تلقی می‌شوند که در جامعه هلنی همواره نقش اساسی در نهادهای رسمی قدرت با حضور در سرزمین‌های مفتوحه ایفا می‌کرده است. این گزاره تا جایی اعتبار دارد که سلوکیان شهرهایی که در این دوره ایجاد کردند را معمولاً به‌نام شاهان یا همسران خود نام‌گذاری می‌کردند و نام‌گذاری نهاوند دوره سلوکی با نام «لائودیسه‌آ» مصداق آن است. فرضیه دوم: بر این نکته تأکید دارد که ساخت معابد در بازنمایی قدرت، تقدس و نظم فرهنگی احتمالی نقش اساسی داشته است؛ چراکه یونانیان بعد از فتح هریک از

شهرهای مورد هجوم، ابتدا اقدام به جایگزینی نمادهای مذهبی کرده‌اند که نمونه بارز آن ساخت مجسمه هرکول در بیستون، ایجاد معبد در نهاوند (و نصب یک کتیبه در ورودی آن) و خورده محلات و جایگزینی نمادهای مذهبی بر روی کتیبه‌ها و سکه‌های رایج و ضرب‌شده دوره سلوکی (مانند: نقش فرشته پیروزی «نیکه») بود که الزاماً بر تغییر ساختارهای حکومتی و رسمی دلالت داشته است. این فرضیه نیز با ساخت معبد لائودیسه و پیشکش به ملکه «خواهر لائودیسه» همسر آنتیوخوس براساس متن کتیبه یونانی مکشوف از نهاوند تأیید می‌شود. همگی این شواهد و قرائن از استقرار و تثبیت سازوکارهای قدرت و سلطه فرهنگی یونانی از زمان اسکندر و جانشینان وی در جامعه ایران حکایت دارد و آثار این هژمونی در عرصه‌های سیاسی، مذهبی و زبان‌شناختی دست‌کم تا دوره اشکانی مداوم‌یافته و زمینه‌ساز تحولات فرهنگی پیش از شکل‌گیری جامعه ساسانی بوده است.

سخن پایانی آن است که این گزاره‌ها، جنبه نظری دارند و با نظریه هژمونی در چارچوب نظریه گرامشی تفسیر و تبیین می‌شوند که براساس شواهد باستان‌شناختی سلوکی نهاوند، در غالب «هژمونی فرهنگی هلنی» اسکندر و جانشینان او، از دو مسیر جبر (با حمله نظامی و جنگ‌های متعدد) و رضایت (احداث شهرهای جدید و سازه‌های مرتبط، ترویج مذاهب با ساخت معبد، ترویج مظاهر فرهنگی مانند: جایگزینی نمادهای مذهبی در کتیبه‌ها و سکه‌ها و جایگزینی خدایان و الهه‌ها) دنبال گردیده که تمام مصادیق آن در این پژوهش ارائه شد.

### سپاسگزاری

شایسته است از استاد «مهدی رهبر» قدردانی ویژه به عمل آید. ایشان پایه‌گذار مطالعات دوره سلوکی در شهرستان نهاوند هستند و ما سال‌ها مرهون تلاش‌های ایشان در این زمینه هستیم. نگارندگان بر خود لازم می‌دانند از دکتر روح‌الله یوسفی‌ز شک در ارائه نظرات خود در بخش مبانی نظری (هژمونی) و دکتر خلیل‌الله بیگ‌محمدی که در بخش تحلیل‌های مقاله یاری‌رسان بوده‌اند، کمال قدردانی را ابراز نمایند.

### درصد مشارکت نویسندگان

این مقاله مستخرج از رساله نویسنده اول به‌راهنمایی نویسنده دوم و مشاوره نویسنده سوم بوده است. بر همین اساس، گردآوری مطالب توسط نویسنده اول (بر پایه کاوش‌های فصول مختلف باستان‌شناختی در محله دوخواهران شهرستان نهاوند و گورتیه نقاره‌چی) و نگارش آن تحت نظارت نویسندگان دوم و سوم بوده است.

### تعارض و منافع

نویسندگان ضمن رعایت اخلاق نشر در ارجاع‌دهی و دقیق بودن آن در متن و انتهای مقاله، نبود تضاد منافع را اعلام می‌دارند.

### منابع فارسی

- استرابو، (۱۳۸۲). سرزمین‌های زیر فرمان هخامنشیان در جغرافیای استرابو. ترجمه همایون صنعتی‌زاده، تهران: انتشارات بنیاد موقوفات دکتر محمود افشار.
- استروناخ، دیوید، (۱۳۷۹). پاسارگاد: گزارشی از کاوش‌های انجام شده توسط مؤسسه مطالعات ایرانی بریتانیا (از سال ۱۹۶۱ تا ۱۹۶۳). ترجمه حمید خطیب شهیدی، تهران: سازمان میراث فرهنگی کشور (پژوهشگاه).
- اصلاحی، وحیدرضا، (۱۳۹۲). «حفاظت و مرمت سکه‌های نقره‌ای لائودیسه نهاوند با رویکرد بازخوانی و بازشناسی

محدوده زمانی آن». در: *نهایند: مجموعه مقالات همایش یک‌روزه باستان‌شناسی نهایند (به‌مناسبت پاسداشت استاد مهدی رهبر)*، (صص: ۲۶۷-۲۷۰)، تهران: سازمان میراث‌فرهنگی، صنایع‌دستی و گردشگری، پژوهشگاه میراث‌فرهنگی و گردشگری.

- اعتمادالسلطنه، محمدحسن‌خان، (۱۳۷۷). *روزنامه خاطرات*. تهران: امیرکبیر.
- افراسیاب‌پور، علی‌اکبر، (۱۳۸۱). *جغرافیای تاریخی شهر نهایند*. انتشارات زهیر، چاپ اول.
- بیانی‌ملکزاده، ملکه، (۱۳۸۱). *تاریخ سکه*. جلد دو، چاپ ششم، تهران: انتشارات دانشگاه تهران.
- بیکرمان، دیوید، (۱۳۸۹). «دوره سلوکی». در: *تاریخ ایران: از سلوکیان تا فروپاشی دولت ساسانی*، پژوهش دانشگاه کمبریج (جلد سوم: بخش اول)، (صص: ۱۰۱-۱۱۸). به‌قلم جمعی از نویسندگان، گردآورنده: احسان یارشاطر، ترجمه حسن انوشه، تهران: مؤسسه انتشارات امیرکبیر.
- بیک‌محمدی، خلیل‌الله، (۱۳۹۲). «آثار به‌دست آمده از شهر باستانی هگمتانه (با تأکید بر یازده فصل کاوش و مطالعات باستان‌شناختی محمدرحیم صراف)». در: *مجموعه مقالات باستان‌شناسی و تاریخ شهر همدان به‌مناسبت یک‌صدمین سالگرد کاوش در همدان* (صص: ۱۱۷-۱۳۸)، به‌کوشش: علی هژبری، تهران: پژوهشگاه سازمان میراث‌فرهنگی، صنایع‌دستی و گردشگری.
- پیگلسکایا، ن.، (۱۳۴۶). *تاریخ ایران از آغاز تا پایان سده هیجدهم*. جلد دوم، ترجمه کریم کشاورز، تهران: انتشارات امیرکبیر.
- تاجبخش، رویا، (۱۳۹۱). «بررسی نقش پرنده بر سفال‌های مکشوفه از کاوش‌های لایه‌نگاری تپه هگمتانه». در: *نامورنامه، مقاله‌هایی در پاس‌داشت: مسعود آذرنوش* (صص: ۴۱۱-۴۱۸)، به‌کوشش: حمید فهیمی و کریم علیزاده، تهران: ایران‌نگار.
- جانجان، محسن، (۱۳۹۹). «گزارش پنجمین فصل گمانه‌زنی: به منظور شناسایی معبد لائودیسه نهایند». آرشیو مرکز اسناد اداره کل میراث‌فرهنگی، گردشگری و صنایع‌دستی استان همدان (منتشر نشده).
- جانجان، محسن، (۱۴۰۰). «گزارش ششمین فصل گمانه‌زنی: به منظور شناسایی معبد لائودیسه نهایند». آرشیو مرکز اسناد اداره کل میراث‌فرهنگی، گردشگری و صنایع‌دستی استان همدان (منتشر نشده).
- جانجان، محسن، (۱۴۰۱). «گزارش فصل دوم کاوش تپه نقاره‌چی». آرشیو مرکز اسناد اداره کل میراث‌فرهنگی، گردشگری و صنایع‌دستی استان همدان (منتشر نشده).
- جانجان، محسن، (۱۴۰۲). «گزارش هفتمین فصل گمانه‌زنی به‌منظور مکان‌یابی معبد لائودیسه نهایند- استان همدان». آرشیو مرکز اسناد اداره کل میراث‌فرهنگی، گردشگری و صنایع‌دستی استان همدان (منتشر نشده).
- حاکمی، علی، (۱۳۳۸). «کتیبه بزرگ نهایند». *باستان‌شناسی*، ۱ و ۲: ۸-۱.
- خاکسار، علی، (۱۳۹۰). «گمانه‌زنی بمنظور تعیین عرصه و حریم تپه گیان». آرشیو مرکز اسناد اداره کل میراث‌فرهنگی، صنایع‌دستی و گردشگری، استان همدان (منتشر نشده).
- دیاکونوف، ایگورمیخائیلوویچ، (۱۳۷۹). *تاریخ ماد*. ترجمه کریم کشاورز، تهران: انتشارات علمی و فرهنگی.
- رهبر، مهدی، (۱۳۸۲). *کاوش‌های باستان‌شناسی خورهه، با تکمیل شهریار عدل*. تهران: پایزنه.

- رهبر، مهدی، (۱۳۸۴). «گزارش بررسی و گمانه‌زنی به‌منظور شناسایی معبد لائودیسه نه‌اوند، فصل اول». آرشیو اداره کل میراث‌فرهنگی استان همدان، (منتشر نشده).
- رهبر، مهدی، (۱۳۸۹). «گزارش کاوش در محله دوخواهران (به‌منظور شناسایی محل معبد لائودیسه)، فصل دوم». آرشیو مرکز اسناد اداره کل میراث‌فرهنگی و گردشگری و صنایع‌دستی استان همدان (منتشر نشده).
- رهبر، مهدی، (۱۳۹۱). «گزارش فصل سوم گمانه‌زنی به‌منظور شناسایی معبد لائودیسه نه‌اوند». آرشیو مرکز اسناد اداره کل میراث‌فرهنگی و گردشگری و صنایع‌دستی استان همدان (منتشر نشده).
- رهبر، مهدی، (۱۳۹۲). «تلاش به‌منظور شناسایی محل معبد لائودیسه نه‌اوند». در: *نهاوند: مجموعه مقالات همایش یک‌روزه باستان‌شناسی نه‌اوند (به‌مناسبت پاسداشت استاد مهدی رهبر)*، (صص: ۱-۱۳)، تهران: سازمان میراث‌فرهنگی، صنایع‌دستی و گردشگری، پژوهشگاه میراث‌فرهنگی و گردشگری.
- رهبر، مهدی، (۱۳۹۸الف). «گزارش فصل چهارم گمانه‌زنی و کاوش به‌منظور شناسایی معبد لائودیسه نه‌اوند». آرشیو مرکز اسناد اداره کل میراث‌فرهنگی و گردشگری و صنایع‌دستی استان همدان (منتشر نشده).
- رهبر، مهدی، (۱۳۹۸ب). «گزارش فصل اول کاوش تپه نقاره‌چی». آرشیو مرکز اسناد اداره کل میراث‌فرهنگی، گردشگری و صنایع‌دستی استان همدان (منتشر نشده).
- رهبر، مهدی؛ و علی‌بیگی، سجاد. (۱۳۹۰). «گزارش پژوهش‌های باستان‌شناختی به‌منظور مکان‌یابی معبد لائودیسه در نه‌اوند». *پیام‌باستان‌شناس*، ۸(۱۵): ۱۳۳-۱۶۰. [https://journals.iau.ir/article\\_703861.html](https://journals.iau.ir/article_703861.html)
- شارپ، رالف نارمن، (۱۳۸۴). *فرمان‌های شاهنشاهان هخامنشی که بزبان آریائی (پارسی باستان) نوشته شده است*. تهران: انتشارات پایینه.
- شیپمان، کلاوس، (۱۳۹۰). *مبانی تاریخ پارتیان*. ترجمه هوشنگ صادقی، (چاپ سوم)، تهران: نشر و پژوهش فرزانه‌روز.
- صراف، محمدرحیم، (۱۳۷۸). «روند معماری و شهرسازی شهر باستانی هگمتانه (همدان)، در پایان نهمین فصل کاوش». در: *مجموعه مقالات دومین کنگره تاریخ معماری و شهرسازی ایران، ارگ بم- کرمان*، جلد نخست (صص: ۸۷-۱۲۰)، تهران: سازمان میراث‌فرهنگی کشور.
- صراف، محمدرحیم، (۱۴۰۰). *از هگمتانه تا اکباتان (نتایج علمی کاوش‌های باستان‌شناسی تپه هگمتانه از سال ۱۳۷۹-۱۳۶۴)*. تهران: بنیاد ایران‌شناسی.
- عرب، احمدعلی، (۱۳۹۷). «گزارش نهایی بازنگری بررسی و شناسایی آثار فرهنگی شهرستان نه‌اوند (بخش‌های خزل، زرین دشت و گیان)». آرشیو مرکز اسناد اداره کل میراث‌فرهنگی، صنایع‌دستی و گردشگری استان همدان (منتشر نشده).
- علی‌بیگی، سجاد، (۱۳۹۲). «یادداشتی درباره سفال ظریف منقوش دوره سلوکی / اوایل اشکانی، محوطه موسوم به معبد لائودیسه در نه‌اوند». در: *نهاوند: مجموعه مقالات همایش یک‌روزه باستان‌شناسی نه‌اوند (به‌مناسبت پاسداشت استاد مهدی رهبر)*، (صص: ۲۱۲-۲۲۷)، تهران: سازمان میراث‌فرهنگی، صنایع‌دستی و گردشگری، پژوهشگاه میراث‌فرهنگی و گردشگری.

- فرای، ریچارد نلسون، (۱۳۶۸). میراث باستانی ایران. تهران: انتشارات علمی و فرهنگی.
- فلاشر، روبرت، (۱۳۸۰). *هنر ایرانی در ایران پیش از دوره پارت، در: ۷۰۰ سال هنر ایران*. به کوشش: ویلفرد زاپیل، ترجمه فرانک بحرالعلومی شاپورآبادی، انتشارات موزه ملی ایران.
- فوریه، ژان باتیست، (۱۳۶۸). *سه سال در دربار ایران*. ترجمه علی‌قلی اعتمادمقدم، به کوشش: همایون شهیدی، تهران: انتشارات دنیای کتاب.
- فیروزمندی شیره‌جینی، بهمن؛ رضایی، ایرج، (۱۳۸۷). «گور تپه میداس». *باستان‌پژوهی*، ۱۶: ۴۷-۶۰.
- گودرزی، علیرضا، (۱۳۹۲). «خدایان یونانی در نهاوند، تجلیگاه مذهبی دوران سلوکی». در: *نهاوند: مجموعه مقالات همایش یک‌روزه باستان‌شناسی نهاوند (به مناسبت پاسداشت استاد مهدی رهبر)*، (صص: ۲۶۱-۲۶۶)، تهران: سازمان میراث‌فرهنگی، صنایع‌دستی و گردشگری، پژوهشگاه میراث‌فرهنگی و گردشگری.
- گیرشمن، رومن، (۱۳۸۴). *ایران از آغاز تا اسلام*. ترجمه محمد معین، تهران: انتشارات علمی و فرهنگی.
- محمدی‌فر، یعقوب؛ و مترجم، عباس، (۱۳۸۴). «گزارش فصل اول بررسی و شناسایی بخش خزل شهرستان نهاوند». آرشیو مرکز اسناد اداره کل میراث‌فرهنگی، صنایع‌دستی و گردشگری استان همدان (منتشر نشده).
- مس‌فروش، علیرضا؛ هژبری‌نوبری، علیرضا؛ ویسی، مهسا، (۱۴۰۱). «تحلیلی بر شیوه‌های تدفین در آناتولی در دوران هخامنشیان». *جستارهای باستان‌شناسی ایران پیش از اسلام*، ۷(۲): ۱۰۳-۱۱۸.

<https://doi.org/10.22034/iaej.2023.14192.1073>

- ملکزاده، مهرداد، (۱۳۸۲). *گمانه‌زنی، پی‌گردی، لایه‌نگاری، تعیین عرصه و حریم مقدماتی تپه گیان*. آرشیو مرکز اسناد اداره کل میراث‌فرهنگی، صنایع‌دستی استان همدان (منتشر نشده).
- ناصرالدین‌شاه قاجار، (۱۳۶۲). *سفرنامه عتبات ناصرالدین‌شاه قاجار*. (به خط میرزارضا کلهر). تهران: کتابخانه سنائی.
- Afrasiabpour, A. A., (2002 / 1381). *Historical Geography of the City of Nahavand*. 1<sup>st</sup> ed. Tehran: Zoheir Publications.
- Ali-Beigi, S., (2013 / 1392). "A Note on the Fine Painted Pottery of the Seleucid/Early Parthian Period from the Site Known as the Laodicea Temple in Nahavand". In: *Nahavand: Proceedings of the One-Day Conference on the Archaeology of Nahavand (in Honor of Mehdi Rahbar)*, pp. 212–227. Tehran: Research Institute of Cultural Heritage, Handicrafts and Tourism.
- Appian, (1955). *APPIAN'S Roman History*. Vol. 4. with an English Translation by Horace white, M. A., L. L. D, in Four Volumes, The Lobe Classical Library Founded by James Lobe. L. D. D, London: William Heinemann, LTD, Harvard University Press.
- Arab, A., (1397/2018). "Final report of review and identification of cultural heritage in Nahavand County (Khuzal, Zarrin Dasht, and Gian areas)". Archive of the Documentation Center, General Office of Cultural Heritage, Tourism, and Handicrafts of Hamedan Province (Unpublished). (in Persian).
- Bayani-Malekzadeh, M., (2002 / 1381). *History of Coinage*. Vol. 2, 6th ed. Tehran: University of Tehran Press. (in Persian).
- Beik-Mohammadi, Kh., (2013 / 1392). "Artifacts Recovered from the Ancient City of Ecbatana (with Emphasis on the Eleven Seasons of Excavation and Archaeological Studies Conducted by

- Mohammad Rahim Sarraf). In: *Proceedings of Archaeology and History of Hamadan City on the Occasion of the Centennial of Excavations in Hamadan*, pp. 117–138. Edited by Ali Hejbari. Tehran: Research Institute of Cultural Heritage, Handicrafts and Tourism. (in Persian).
- Bikerman, D., (2010 / 1389). “The Seleucid Period”. In: *The History of Iran: From the Seleucids to the Collapse of the Sasanian State, The Cambridge History of Iran*, Vol. III, Part I, pp. 101–118. Edited by Ehsan Yarshater; translated by Hasan Anousheh. Tehran: Amir Kabir Publishing Institute. (in Persian).
  - Bucharlat, R., (1987). “Les niveaux post- Achéménides à Suse, secteur nord, Fouilles de l’Apadana-Est et de la ville Royale Ouest (1973-1978)”. *DAFI*, 15: 145- 311.
  - Contenau, J. & Ghirshman, R., (1935). *Fouilles du Tepe Giyan pre de Nehavand 1931-1932*. Librairie orientaliste paul Geuthner, Paris.
  - Crehan, K., (2002). *Gramsci, culture and anthropology*. University of California Press: Beskeley, CA.
  - Diakonoff, I. M., (2000 / 1379). *The History of Media*. Translated by Karim Keshavarz. Tehran: Scientific and Cultural Publications. (in Persian).
  - Eslahi, V. R., (2013 / 1392). “Conservation and Restoration of the Silver Coins of Laodicea-Nahavand with an Approach to Reinterpretation and Chronological Reassessment”. In: *Nahavand: Proceedings of the One-Day Conference on the Archaeology of Nahavand (in Honor of Mehdi Rahbar)*, pp. 267–270. Tehran: Research Institute of Cultural Heritage, Handicrafts and Tourism. (in Persian).
  - Etemad al-Saltaneh, M. H., (1377/1998). *Ruzname-ye Khaterat / Diary*. Tehran: Amir Kabir. (in Persian).
  - Feuvrier, J.-B., (1368/1989). *Three years at the court of Iran* (A. G. Etemadmoghadam, Trans.; H. Shahidi, Ed.). Tehran: Donya-ye Ketab. (in Persian).
  - Firoozmandi Shirehjini, B. & Rezaei, I., (1387/2008). “Gur Tapeh-e Midas”. *Bastan-Pazhuhi*, (16): 47–60.
  - Fleischer, R., (2001 / 1380). “Iranian Art in Iran before the Parthian Period”. In: *7000 Years of Iranian Art. Edited by Wilfried Seipel*. Translated by Frank Bahr al-Olumi Shapurabadi. Tehran: National Museum of Iran Publications. (in Persian).
  - Frye, R N., (1989 / 1368). *The Ancient Heritage of Iran*. Tehran: Scientific and Cultural Publications. (in Persian).
  - Ghirshman, R., (2005 / 1384). *Iran from the Earliest Times to Islam*. Translated by Mohammad Moein. Tehran: Scientific and Cultural Publications. (in Persian).
  - Goff, C. & Pullar, J., (1970). “Tepe Abdul Hosein”. *Iran*, 8: 199–200. <https://doi.org/10.2307/4299639>
  - Goudarzi, A., (2013 / 1392). “Greek Gods in Nahavand: A Religious Manifestation of the Seleucid Period”. In: *Nahavand: Proceedings of the One-Day Conference on the Archaeology of Nahavand (in Honor of Mehdi Rahbar)*, pp. 261–266. Tehran: Research Institute of Cultural Heritage, Handicrafts and Tourism. (in Persian).
  - Gramsci, A., (1971). *Selections from the prison notebooks* (Q. Hoare & GN Smith, Ed.& Tran.). New York: International Publishers.
  - Gramsci, A., (2000). *The Antonio Gramsci reader: Selected writings 1916–1935*. D. Forgacs (ed.). New York University: New York.

- Hajizadeh-Shirmard, M., Firuzmandi Shirejini, B. & Saeedi-Harsini, M. R., (1400/2021). “A study on Achaemenid burial practices with emphasis on the Tatarli tumulus”. *Iranian Journal of Pre-Islamic Archaeology*, 6(11): 127–143. <https://doi.org/10.22034/IAEJ.2022.11200> (in Persian).
- Hakemi, A., (1959 / 1338). “The Great Inscription of Nahavand”. *Archaeology*, 1–2: 1–8. (in Persian).
- Herodotus, (2019). *The History of Herodotus*. Translated By; G. C. Macaulay. This edition was created and published by Global Grey.
- Janjan, M., (1401/2022). “Report of the second season of excavation at Naqqarehchi Tappeh”. Archive of the Documentation Center, General Office of Cultural Heritage, Tourism, and Handicrafts of Hamedan Province (Unpublished). (in Persian).
- Janjan, M., Afkhami, B. & Hajizadeh, K., (2025). “Reassessment and Analysis of the Seleucid Tumulus at Naqqārechi Tepe, Nahavand (Based on the Qajar Period Exploratory Report and Two Seasons of Archaeological Excavations)”. *Parseh J. Archaeol. Stud.*, 9(33): 221-253. <https://doi.org/10.61882/PJAS.172.1457> (in Persian)
- Khaksar, A., (1390/2011). “Preliminary survey to determine the extent and boundary of Tappeh Gian”. Archive of the Documentation Center, General Office of Cultural Heritage, Tourism, and Handicrafts of Hamedan Province (Unpublished). (in Persian).
- Kurtz, D., (1996). “Hegemony and anthropology: Gramsci, exegeses, reinterpretations”. *Critique of Anthropology*, 16(2): 103–35. <https://doi.org/10.1177/0308275X9601600202>
- Malekzadeh, M., (1382/2003). “Trial excavation, survey, and stratigraphy to preliminarily determine the extent and boundary of Tappeh Gian”. Archive of the Documentation Center, General Office of Cultural Heritage, Tourism, and Handicrafts of Hamedan Province (Unpublished). (in Persian).
- Mesforush, A., Hejri-Novri, A. & Vaisi, M., (1401/2022). “An analysis of burial practices in Anatolia during the Achaemenid period”. *Iranian Journal of Pre-Islamic Archaeology*, 7(2): 103–118. <https://doi.org/10.22034/iaej.2023.14192.1073> (in Persian).
- Mohammadifar, Y. & Motarjem, A., (1384/2005). “Report of the first season of survey and identification in Khuzal area, Nahavand County”. Archive of the Documentation Center, General Office of Cultural Heritage, Tourism, and Handicrafts of Hamedan Province (Unpublished). (in Persian).
- Naser al-Din Shah Qajar. (1362/1983). *Safarnameh-ye Atabat Naser al-Din Shah Qajar (M. R. Kalaher, Manuscript)*. Tehran: Sanaei Library. (in Persian).
- Pigulevskaya, N., (1967 / 1346). *History of Iran from the Beginning to the End of the Eighteenth Century*. Vol. 2. Translated by Karim Keshavarz. Tehran: Amir Kabir Publications. (in Persian).
- Rahbar, M. & Alibeygi, S., (2011). “Gozarsh-e pazhuhesh-hā-ye bāstān-shenākhti be manzur-e makan-yābi-ye ma‘bad-e Laodicea dar Nahavand / Archaeological investigations aimed at locating the Temple of Laodicea in Nahavand]”. *Payam-e Bastanshenas / The Archaeologist’s Message*, 8(15): 133–160. (in Persian). [https://journals.iau.ir/article\\_703861.html](https://journals.iau.ir/article_703861.html)
- Rahbar, M., (1382/2003). *Archaeological excavations at Khurheh, with the cooperation of Shahriar Adl*. Tehran: Pazineh. (in Persian).
- Rahbar, M., (1389/2010). “Report of excavation in the Do-Khaهران area (to identify the site of the Laodicea Temple)”. Archive of the Documentation Center, General Office of Cultural

- Heritage, Tourism, and Handicrafts of Hamedan Province (Unpublished). (in Persian).
- Rahbar, M., (1391/2012). “Report of the third season of trial excavations to identify the Laodicea Temple in Nahavand”. Archive of the Documentation Center, General Office of Cultural Heritage, Tourism, and Handicrafts of Hamedan Province (Unpublished). (in Persian).
  - Rahbar, M., (1392/2013). “Efforts to identify the location of the Laodicea Temple in Nahavand”. In: *Nahavand: Proceedings of the one-day Archaeology Conference in honor of M. Rahbar* (pp. 1–13). Tehran: Research Institute of Cultural Heritage and Tourism. (in Persian).
  - Rahbar, M., (1398/2019a). “Report of the fourth season of trial excavation to identify the Laodicea Temple in Nahavand”. Archive of the Documentation Center, General Office of Cultural Heritage, Tourism, and Handicrafts of Hamedan Province (Unpublished). (in Persian).
  - Rahbar, M., (1398/2019b). “Report of the first season of excavation at Naqqarehchi Tappeh”. Archive of the Documentation Center, General Office of Cultural Heritage, Tourism, and Handicrafts of Hamedan Province (Unpublished). (in Persian).
  - Rahbar, M., Alibaigi, S., Haerinck, E. & Overlaet, B., (2014). “In search of the Laodike temple at Laodikeia in Media / Nahavand, Iran”. *IRANICA ANTIQUA*, 49: 301–330. <https://doi.org/10.2143/IA.49.0.3009244>
  - Rahbar, M., Alibaigi, S., Haerinck, E. & Overlaet, B., (2014). “In Search of the Laodike Temple at Laodikeia in Media /Nahavand, Iran”. *Iranica Antiqua*, XLIX: 301 – 329.
  - Rice, K., (2016). *A Tomb with a View: Constructing Place and Identity in the Funerary Monuments of Hellenistic Anatolia*. <https://doi.org/10.17615/khc3-4460>
  - Robert, L., (1949). “Inscriptions seleucides de phrygie et d’Iran”. *Hellenica*, VII: 29.
  - Rose, C. B. & Körpe, R., (2017). “The Tumuli of Troy and the Troad, in: Tumulus as Sema (Space, Politics, Culture and Religion in the First Millennium BC)”. *Topoi Berlin Studies of the Ancient World Edited by Excellence Cluster Topoi Volume 27 De Gruyter Bereitgestellt von | De Gruyter / TCS Angemeldet Heruntergeladen am*, Plates: 168–177. <https://doi.org/10.1515/9783110267501-024>
  - Routledge, B., (2004). *Moab in the Iron Age: Hegemony, polity archaeology*. University of Pennsylvania Press: Philadelphia.
  - Routledge, B., (2014). *Archaeology and state theory: Subjects and objects of power*. London & New York: Routledge.
  - Sarraf, M. R., (1999 / 1378). “The Development of Architecture and Urbanism in the Ancient City of Hegmataneh (Hamadan) at the End of the Ninth Excavation Season”. In: *Proceedings of the Second Congress on the History of Iranian Architecture and Urbanism, Arg-e Bam, Kerman*, Vol. 1, pp. 87–120. Tehran: Cultural Heritage Organization of Iran. (in Persian).
  - Sarraf, M. R., (2021 / 1400). *From Hegmataneh to Ecbatana: Scientific Results of the Archaeological Excavations at Tappeh Hegmataneh (1364–1379/1985–2000)*. Tehran: Iranology Foundation. (in Persian).
  - Schippmann, K., (2011 / 1390). *Foundations of Parthian History*. Translated by Houshang Sadeghi. 3rd ed. Tehran: Farzan Rooz Publishing and Research Institute. (in Persian).
  - Sharp, R. N. (1384/2005). *Farmān-hā-ye Shāhanshāhān-e Hakhāmaneshi ke be Zabān-e Ārāyā’i (Pārsi-ye Bāstān) Neveshte Shode Ast*. Tehran: Enteshārāt-e Pāzineh. (in Persian).
  - Soraqi, N., (1384/2005). “Report of the second season of archaeological survey and identification in Nahavand County”. Archive of the Documentation Center, General Office of Cultural

- Heritage, Tourism, and Handicrafts of Hamedan Province (Unpublished). (in Persian).
- Strabo. (2003 / 1382). *The Lands under Achaemenid Rule in Strabo's Geography*. Translated by Homayoun Sanati-Zadeh. Tehran: Dr. Mahmoud Afshar Endowment Foundation Publications. (in Persian).
  - Stronach, D., (1974). "Achaemenid Village I at Susa and the Persian Migration to Fars". *Iraq*, 36 (1/2): 239-248. <https://doi.org/10.2307/4199993>
  - Stronach, D., (2000 / 1379). *Pasargadae: A Report on the Excavations Conducted by the British Institute of Persian Studies (1961-1963)*. Translated by Hamid Khatib Shahidi. Tehran: Research Institute of the Cultural Heritage Organization. (in Persian).
  - Tajbakhsh, R., (2012 / 1391). "A Study of Bird Motifs on Pottery Unearthed from the Stratigraphic Excavations of Tepe Hegmataneh". In: *Namvarnameh: Essays in Honor of Massoud Azarnoush*, pp. 411-418. Edited by Hamid Fahimi and Karim Alizadeh. Tehran: Iran Negar Publications. (in Persian).
  - Üzel, A., (2007). "The display of hekatomnid power in karian settlements through urban imagery". Master of Science, Middle East Technical University. <https://hdl.handle.net/11511/16788>
  - Valtz, E., (1984). "Pottery from Seleucia- on- the- Tigris". In: *Arabie orientale Mésopotamie et ran méridional de l'Age du Fer au debut de La période islamique*, Boucharlat, R. and Salles, J-F. (eds), Paris: 8-41.
  - Vandenberg, L., (1345/1966). *Archaeology of Ancient Iran* (I. Behnam, Trans.). Tehran: University of Tehran. (in Persian).